

PRAILEAITZ I
HAITZULOKO (DEBA)
MADELEINE ALDIKO ZINTZILIKARIOAK



José M^a Merino lagun on eta maixu kuttunari.

PEÑALVER IRIBARREN, Xabier

Praileaitz I haitzuloko (Deba) Madeleine aldiko zintzilikarioak / Xabier Peñalver, Sonia San Jose, Jose Antonio Mujika ; argazkiak, Xabi Otero. - [Donostia-San Sebastián] : Gipuzkoako Foru Aldundia, Kultura Zuzendaritza Nagusia = Diputación Foral de Gipuzkoa, Dirección General de Cultura, 2006.

120 p. : il. col. ; 30 cm. - (Bertan ; 22)

Texto en euskera, castellano, francés e inglés. - Bibliografía: p. 72.

- Índice

DL SS 65-2006. - ISBN 84-7907-505-8

1. Cueva de Praileaitz I - Restos arqueológicos prehistóricos. 2. Yacimientos arqueológicos - Deba. I. San Jose, Sonia, coaut. II. Mujika, Jose Antonio, coaut. III. Otero, Xabi, il. IV. Gipuzkoa. Dirección General de Cultura, ed. V. Título. VI. Serie.

903(460.154 Deba)

BERTAN

22

PRAILEAITZ I
HAITZULOKO (DEBA)
MADELEINE ALDIKO ZINTZILIKARIOAK

XABIER PEÑALVER · SONIA SAN JOSE · JOSE ANTONIO MUJICA - Argazkiak XABI OTERO



Gipuzkoako Foru Aldundia
Diputación Foral de Gipuzkoa

Kultura Zuzendaritza Nagusia
Dirección General de Cultura



1. Hiru zintzilikarioz osatutako lehen multzoa.



2.

Basahuntzaren (*Capra pyrenaica*) ebakortzetan egindako hiru zintzilikario.



3. Barruko gelan lepokoa uzten.



5. Praileaitz I haitzuloaren oina.

6. Arrankazia, Aitzbitarte IV-koa (Errenteria).



7. Ebaki sakoneko zintzilikarioa.

DIPUTATU NAGUSIA: Joxe Joan Gonzalez de Txabarri Miranda.
KULTURAKO ZUZENDARI NAGUSIA: Imanol Agote Alberro.

Fitxa teknikoa:
PRAILEAITZ I HAITZULOKO (DEBA) MADELEINE ALDIKO ZINTZILIKARIOAK.
BERTAN 22.

LG: SS-65/06.

ISBN: 84-7907-505-8.

© EDIZIOA: Gipuzkoako Foru Aldundia. Kultura Zuzendaritza Nagusia.

© TESTUA: Xabier Peñalver. Sonia San Jose. Jose Antonio Mujika.

© ARGAZKIAK: Xabi Otero.

© EUSKARARAKO, FRANTSESERAKO ETA INGELESERAKO ITZULPENAK:

Euskararen Normalkuntzako Zuzendaritza Nagusia, M^a Luisa Etxeberria,

TISA (François Pleyber, Tim Nicholson).

BILDUMAREN DISEINUA: Xabi Otero.

MAKETAZIOA eta KOORDINAZIOA: Xabi Otero. Txoria Errekan S.L.9.

INPRIMAKETA: LEITZARAN GRAFIKAK.



10. Okre margoa.



11. Ebaki erregularrak.





4. Praileaitz I haitzuloko (Deba) barruko gelaren ikuspegia.

Aurkibidea

PRAILEAITZ I.....	6
NATURA INGURUNEA.....	8
GIZAKIAK GOI PALEOLITOAN.....	10
ADIERAZPEN ARTISTIKOAK	12
PRAILEAITZ I HAITZULOA (DEBA)	14
ERRITU JARDUERAK.....	20
ZINTZILIKARIOEN FABRIKAZIO PROZESUA.....	22
ZINTZILIKARIO MULTZOAK.....	24
NOR BIZI IZAN ZEN PRAILEAITZ I HAITZULOAN?	70
IKONOGRAFIA	72
BIBLIOGRAFIA	72
CASTELLANO	73
FRANÇAIS.....	89
ENGLISH	105



8. Eskinosa luma.



12. Apaingarri ugariko zintzilikarioa.



13. Oreinaren hondar-betortz itxurako zintzilikarioa.



14. Oilagor luma.



15. Berezko zuloa duen harria.

PRAILEAITZ I.

FITXA TEKNIKOA:

Aztarnategi mota: haitzuloa.

Udalerria: Deba.

Lurraldea: : Gipuzkoa.

Herraldea: Euskal Herria.

Aurkikuntza:

Mikel Sasieta,

Juan Arruabarrena.

Urtea: 1983.

Indusketa zuzendaria:

Xabier Peñalver.

Hasiera data: 2000

(oraindik lanean jarraitzen dute).



16. Paleolitoko venusen soslaia iradokitzen duen zintzilikarioa.



17. Zanga.

BIZKAIKO GOLKOA

SANTA CATA
SANTIMAMIÑE
ANTOLIÑA

BOLINKOBA



19. Goi Paleolitoko maila arkeologiko garrantzitsuak dituzten Euskal Herriko haitzulo batzuk.

20. Europako Goi Paleolitoko aztarnategi adierazgarrienetako batzuen kokapena.

21. Ondoko mapan Debarrena bailarako behaldekoko haitzulo ezagun batzuk agertzen dira.

PRAIL

MENDARO
AIZKOLTZO



18. Bisontek.

Goi

Paleolitoan, Europako kontinentearen zatirik handiena izotzak estaltzen zuenean, asentamenduetako asko behe aldeko lurretan kokatu ziren, askotan kostaldetik gertu.

Hemen azaltzen dira kontinente-ko eta gaur egun Euskal Herriak hartzen duen lurraldeko aztarnategi garrantzitsuenetako batzuk, Deba arroaren behealdean hain ugariak izan ziren haitzuloetako okupazioen zati bat azalduz, horien artean Praileaitz I.

22. Eper zuria.



23. Elur-oreina.



24. Azeri artikoa.

NATURA INGURUNEA

Gizadiaren historian zehar gure planetak gorabehera klimatiko ugari jasan ditu eta eragin zuzena izan dute ingurumenean, batez ere landareetan eta faunan. Goi Paleolitoan (duela 35.000 urtetik duela 11.500 urtera bitartean),

Madeleine aldian (duela 17.000 urtetik duela 11.500 urtera bitartean), Europako kontinenteak azken izotz-aroa jasan zuen. Hotzaren laztasunak eraginda paisaiak estepako edo tundrako ezaugarriak zituen, basoak urriak ziren, batik bat pinuz eta hosto galkorreko espeziez osatutakoak, klima gozaten zuten orografieiei esker.

Ekosistema ezberdinetan ingurune horietara moldatzeko gaitasun handiena zuten animalia espezieak bizi ziren; horrela bada, eremu malurtsuetan basahuntza ugari zegoen, aldiz, ordokietan beste espezie batzuk aurki zitezkeen, hala nola, oreinak, elur-oreinak, bisontea, uroak edo basabehiak, zaldiak eta mamutak.

Baziren, halaber, animalia haragijaleak, azeria eta otsoa, esaterako, baita eper zuria, arrano beltza eta hontza bezalako hegaztiak ere.

Ibaiak, besteak beste, amuarrain eta izokinez beteak zeuden; itsasoan, berriz, molusku, arrain eta itsas hegazti erruz zegoen, baita izurde eta balea bezalako ugaztunak ere.



30. Mamuta.



32. Bisontea.



31. Ipurua.





25. Pinu gorriaren adarra.



26. Sarrioa.



27. Errosazeo adart-xoa.



28. Belatxinga mokogorria.



29. Basahuntza.

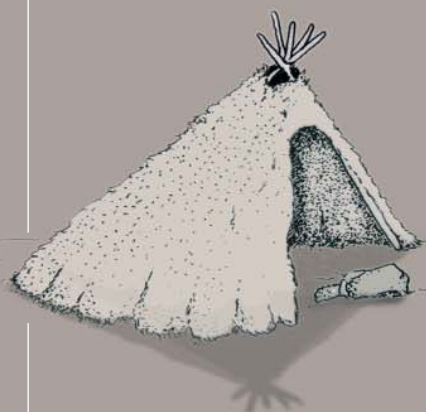


33. Kostalde izoztua.



34. Oreina.





35. Aire zabaleko bizitokiaren egitura, Pinceventekoaren antzekoa (Frantzia), eta harpeko habitata, Goi Paleolitoan.



GIZAKIAK GOI PALEOLITOAN

Azaldutako natura ingurune horretan *Homo sapiens sapiens*, Cro-Magnon izenez ere ezaguna den gizakia bizi zen, gure zuzeneko arbasoa. Jaso ditugun ebidentzia arkeologikoez erakusten digute giza talde horien helburu bakarra ez zela bizirauteko elikagaiak bilatzea. Garai hartan, gizakiak talde txikitan bizi ziren eta eskura zituzten baliabideen aprobetxamendua planifikatzen zuten (suharria bezalako lehengaia, ehiza, arrantza, fruituak, etab.). Era berean, haitzuloetako eta aire zabaleko egonlekuak izan zuten erabilera eta bizi-maiztasunaren arabera ezaugarriak zituzten: bizilekuak, ehiza edo arrantzarako lekuak, santutegiak eta bilguneak. Azken horiek, Isturitzekoa bezala Gravette aldian eta Erdi Madeleine al-dian, funtsezkoak izango ziren talde ezberdinak elkartu eta beren arteko harremanak in-dartzeko, sinismenak berpiztu eta bateratzeko eta informazioak eta jakintzak trukatzeko.



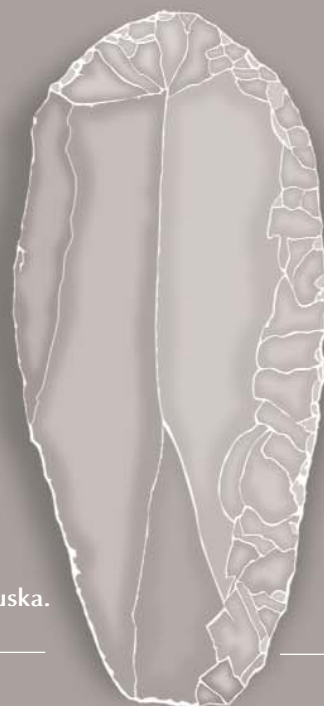
37. Harrizko tresnak egiteko euskarriak erazteko bi era ikus daitezke: goian erauspen zuzenez eta behean era ez-zuzenean, "zizel" bat tartean jarritz.



38. Erramu-hosto formako ale hostokara.



39. Zulakaitza.



40. Marruska.

36.
Azagaiak eta
arrankaziak,
Aitzbitarte IV
(Errenteria),
Ermittia (Deba)
eta Urtiaga
haitzuloetako
Paleolito aldiko
mailetakoak.



41.
Urtiaga
(Deba)
haitzuloko
industria
litikoa.



42.
Cromagnon
gizakiak Goi
Paleolitoko
protagonistak
dira.



43. Zaldiak.
Ekain haitzuloa
(Gipuzkoa).



45. "Le Losange"
deituriko vena-
sa, Grimaldin
(Liguria), duela
25.000 urtekoa.

ADIERAZPEN ARTISTIKOAK

Une jakin batetik aurrera gizakiak, eguneroko jardueraz gain, transzendentalagoak ziren gaien inguruko kezka azaltzen hasi ziren. Arrazoitze abstraktuaren eta jokabide sinbolikoen lehen arrastoen jatorria aspaldiko garaietan egon liteke. Eraldaketa horri dagozkio, behar bada, zenbait hezurren gainean ebaki erritmikoak egiten zituzteneko saiakerak, deigarriak ziren objektuen bilketa (maskorrak edo okreak) edota hainbat harkaitzen forma natural iradokitzaileen interpretazioa. Alabaina, gizakiaren dimentsio sinbolikoak Goi Paleolitoan lortu zuen mailarik gorena, *Homo sapiens sapiens* Afrikatik abiatu ondoren Europara iritsi zenean.

Garai hartakoak dira lehenengo adierazpen artistikoak, euskarri desberdinetan eginak, haitzulo eta harpeetako hormetan nahiz objektu txiki higi-garrietan.

47. Hioide hezurrean egin-
dako zaldi burua zulatua,
duela 14.000 urtekoa.
Isturitz
(Nafarroa
Beherea).



48. Duela 14.000 urte elur-orein
adarrean landutako bisontea.
La Madeleine harpea
(Dordoina).



44. Bisontea. Altamira haitzuloa (Kantabria).

Lehenak, gehienbat, ilunantzean aurkitzen dira edo haitzuloetako leku ilunenetan, askotan bizileku eremutik aparte. Urrunduta edo ezkutu egoteak leku horien ikuspegi sakratua indartu dute, bertan egingo zirelarik ehizarako magia, xamanismo eta abarrekin lotutako praktikak edo errituak.

Bigarrenak, berriz, tamaina txikiko hezur (adar, hezur edo marfil) eta harri (plaketa eta errekarri) euskarri desberdinak erabiliz egingo dituzte, beraz, eramangarriak izango dira. Batzuetan, erabilgarriak diren piezetan egingo dituzte (azagaiak, arpoiak, aginte makilak...), beste batzuetan aldiz, itxura batean etxerako edo ehizarako inolako erabilera praktikorik ez duten objektuetan.

Arte higigarrian nahiz hormakoan erabilitako teknikak dira pintura, koloratzaile desberdinak erabiliz (okrea kolore gorriako, manganesoa eta iktza beltzerako) eta grabatua, ebaki sakinak edo azalekoak eginenez. Gehienbat animalien irudiak dira (zaldiak, bisonteak, basahuntzak, etab.), zeinuak (luzetarako ebakiak, erronboak, obaloak, gezi eta hortz itxurako apaingaiak,...) eta zenbaitetan giza irudiak edo gorputz atalenak (eskuak, bulbak...).

46. Elur-orein adarrean landutako bultzagailua, saltoka ari den zaldia irudikatzen duena. Montastruc harpea (Tarn-et-Garonne), duela 14.000-13.000 urtekoa.

49. Uroa. Lascaux haitzuloa (Dordoina).

50. Duela 12.000 urte grabatutako zanga hezurra. Torre haitzuloa (Gipuzkoa).

PRAILEAITZ I HAITZULOA (DEBA).

Orain hamabost mila urte, azken izotz aroaren laztasanak Europa mendean hartua zuenean, Deba ibaiaren behe ibarrean, kareharrizko inguruetan sortutako zuloetako askotan Cro-Magnon giza taldeak bizi ziren, paraje horietako altitude eskasa eta klimaren onberatasuna aprobetxatuz.

Garai hartan inguruko harkaitzetan basahuntzak ibiltzen ziren, aldiz, oreinak eta elur-oreinak beheargoko lurretan bazkatzen ziren eta eper zuriak nonahi ikus zitezkeen; bailara estuaren bihotzean ibaia bihurka zihoan, haltz eta ibai bazterreko beste espezie batzuen artean, orain baino zenbait kilometro urrunago zegoen itsasora bidean.

Tenperatura hotzen eraginez ez zegoen landaretza handirik paraje horietan, eta leku babesenetan konifero batzuk, pinuak eta ipuruak batez ere, eta hostogalkorreko espezie bakan batzuk, haritzak, urki eta sahatsak, baino ez zeuden.

Egoera horretan, ibarreko haitzuloetan hainbat giza talde bizi ziren. Gaur egun Urtiaga, Ermittia, Langatxo, Iruroin edo Praileaitz izenez ezagutzen ditugu haitzulo horiek.

51. Deba ibaiaren meandroak.

Urrunago zeuden beste batzuk ere, Ekain haitzuloa esaterako, aldameneko Urola bailaran, jendearen bizileku izan ziren denbora luzez. Ez ziren, ordea, haitzulo eta babeslekuetan bakarrik bizi; urte bertsuetan, aire zabalean egindako txaboletan ere bizi ziren, adar eta larruz egindako estalkien gerizpean eta su txikien babesean. Su horien inguruan bilduko ziren, banakako eta taldeko esperientziak trukatzeko, naturaren fenomeno ezberdinei buruzko sinismenen berri emateko edo ehizalditan izandako gorabeherak gogora ekartzeko.

Giza egonleku horietako bakoitzak zeregin osagarri bat beteko zuen: zenbaitetan bizitoki egonkor samarrak izango ziren, bestetan denboraldi laburretan erabiliko zituzten edo une jakin batzuetan bakarrik, baliabide desberdinak aprobetxatzearen.

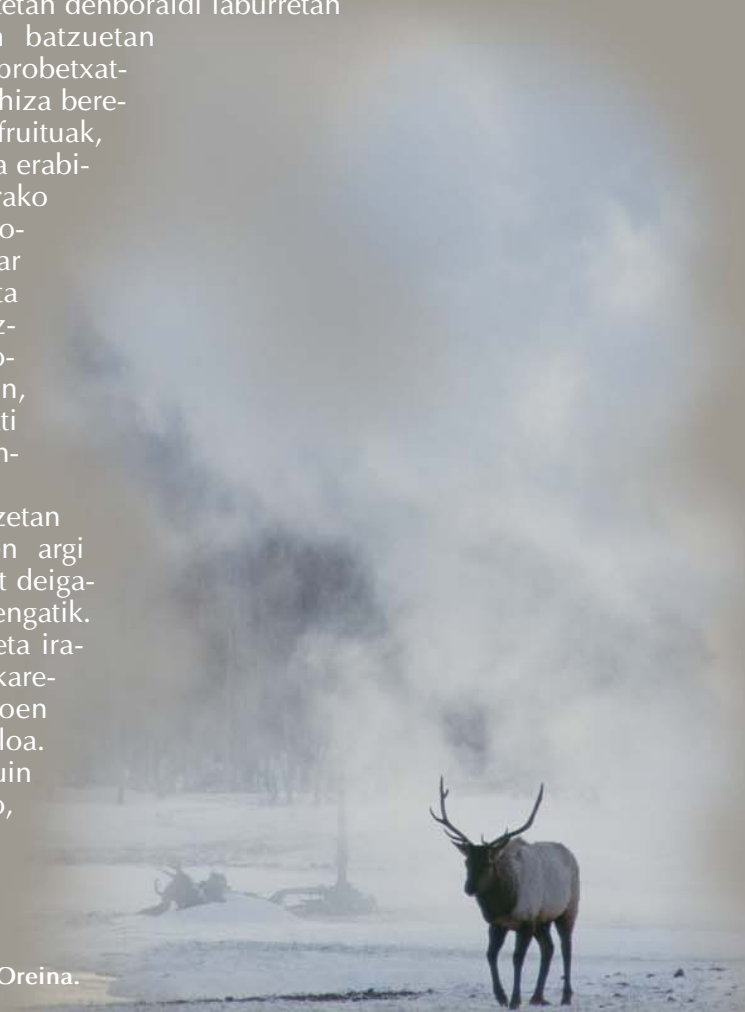
Horrela bada, batzuetan ehiza bereziko edo landare bilketarako (fruituak, tuberkuluak, hostoak) egonleku gisa erabiliko zituzten, bestetan, arrantzarako edo molusku bilketarako leku egokiak izango ziren; halaber, bakar batzuk lehengaiak lortzeko eta tresnak prestatzeko erabiliko zituzten. Denetan ere, gizakiek era askotako jarduerak burutuko zituzten, erremintak eginez, harrapaketen zati bat janez eta eguzkia sartzean sutondoan beroa bilatuko zuten.

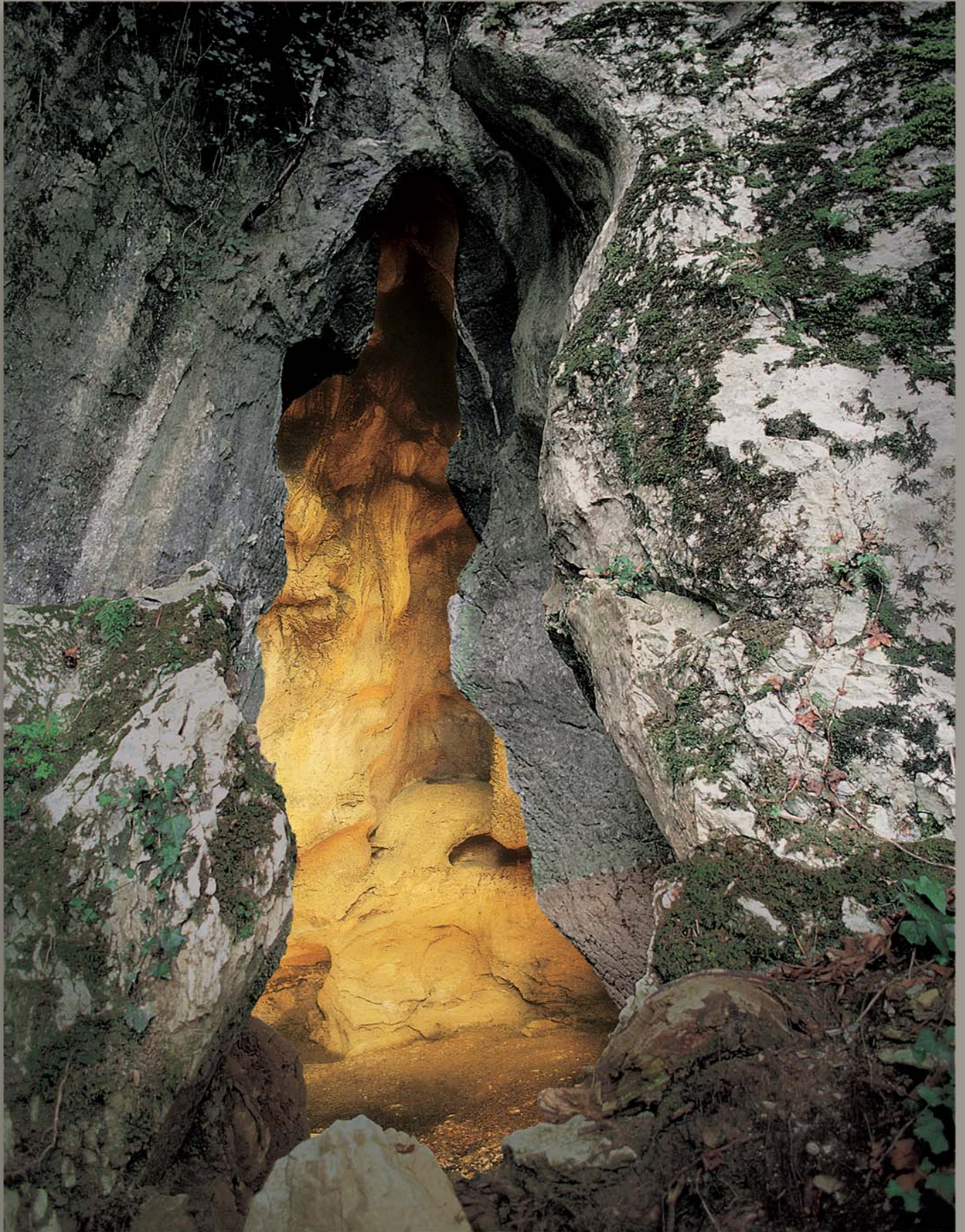
Baina Madeleine aldiko gau hotzetan nonahitik ikusi ahal izango ziren argi puntu leun horien artean, bada bat deigarria gertatu zaiguna bere ezaugarriengatik. Argi horren distirak forma bihurri eta iradokitzaileko sarrera erakusten du kareharri argiko horman, emakumezkoen sexu organoa gogora ekartzen digun zuloa. Praileaitz I haitzuloa Deba ibaiaren eskuin aldeko hegal aldapatsu batean dago, ibaitik berrogeita hamar metroko altueran. Esan liteke meandro leunen gainean zintzilikatua dagoela, triangulu formako sarrera ipar-mendebaldera begira duela, gehieneko altuera sei metro-

53. Oreina.

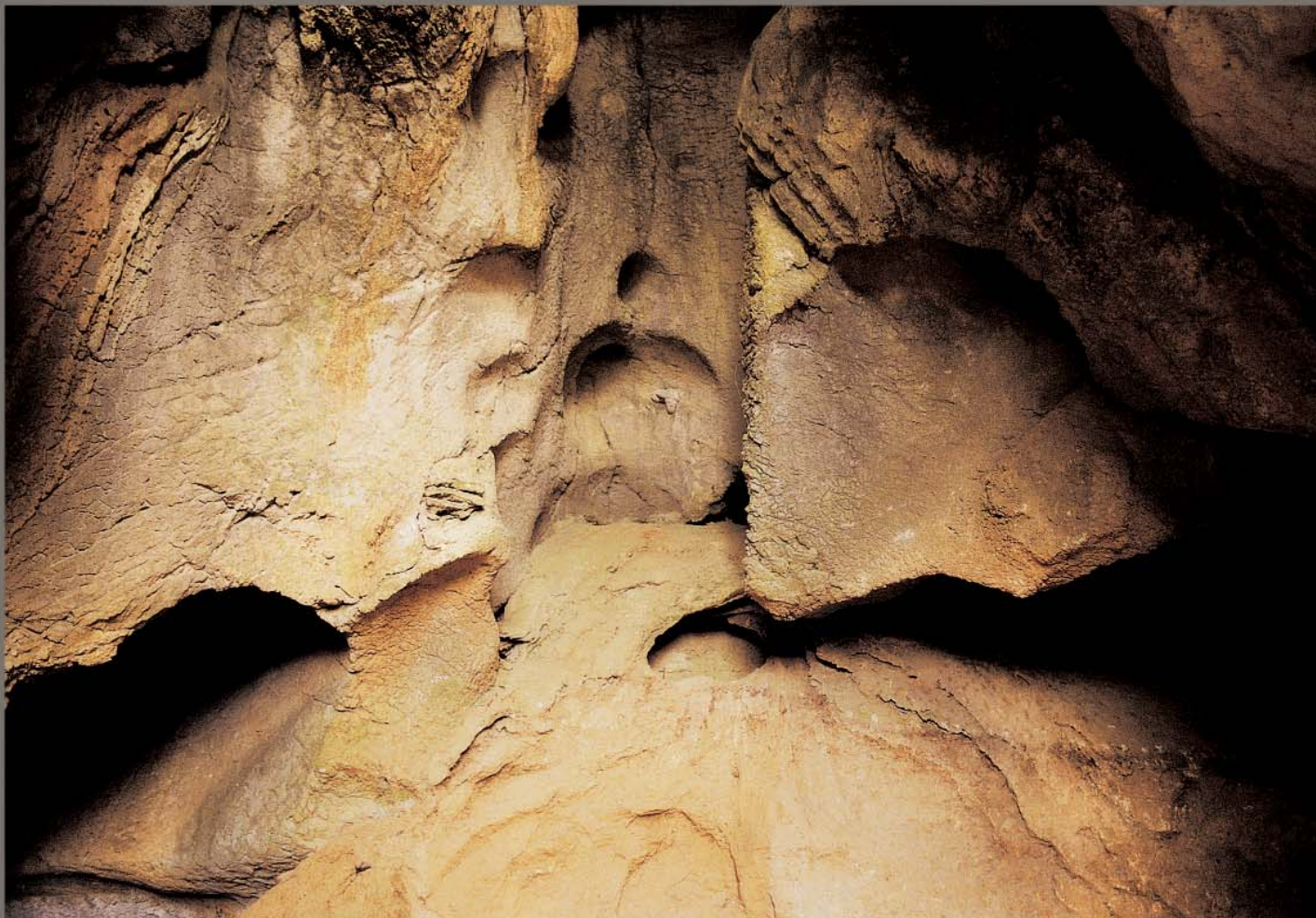


52. Izokinak.





54. Praileaitz I haitzuloko sarrera (Deba).



55. Praileaitz I haitzuloko atariko formazioak.

koa delarik eta zabalera, behealdean, bi metro eta erdikoa. Barrura sartuz gero, hogeita hamalau metro karratu inguruko eta hamar metro pasatsuko altuera duen SARRERA forma konikoko atondoan, kanpoko argiak argiztatuta, ikus daitezke urak milurtekoetan zehar horma eta sabaietan diseinatutako erliebe bihurriak. Aurre-ra jarraituta, metro eskaseko altuera duen pasillo estua dago hegoalderantz; hura hartuta mendi barruaren iluntasunean murgilduko gara horma leuneko gela biribil eroso batera iritsi arte. Gelak sei metroko diametroa du eta ganga formako sabaia, erdialdean bi metroko garaiera gainditzen ez duena.

Argi-itzaleko espazio horrek eskaintzen duen lasaitasunetik, oinak buztin hori eta garbian jarrita, kanpoko argitasun handia ikus daiteke, sarrerako silueta ebakiz eta atondoko paretetan erliebe apetatsuak sortuz.

Barrurago, beste gela bat, biribila hau ere, iluntasunean galtzen da, gaur egun estalagmita geruza handi batek zigilatuta. Gela horren ostean, galeria meharrak mendian barneratzen dira.

Espazio horretan, ehiztari-biltzaile taldeek inguruko haitzuloetan harria eta hezurra lantzen zuten bitartean eta basahuntz eta orein haragiz eta fruitu eta zainez elikatzen ziren bitartean, garaikideek aitortutako ezaugarri bereziak zituen pertsonaia, segur aski, bizitzen jarri zen. Atariko zorua egokitu zuen ederki aho-



56. Haitzuloaren sarrera eta atondoa.

katutako kareharri txikiekin, buztinean zuloa eginez sutondoa prestatu zuen, eta haren

ondoan, azalera ahurra zuen harriz-
zar edo harkoskor handi bat jarri
zuen eserleku modura erabiltzeko,
eta egonkortasun handiagoa emate-
ko tamaina handiko beste harri bat
jarri zuen altxagarri gisa. Handik gertu
haragia gorde zuen jateko. Haragi
guztia kendu ondoren, hezur batzuk
sutara bota zituen.

Egonlekua erosoagoa egiten zuen har-
zolen gainean, erreminta eta suharri

printza bakar batzuk eta zenbait hezur.
Zerikusirik ez aldameneko Ermittia edo
Urtiaga haitzuloetako tresna, taila lanketaren
hondar eta printza pilaketarekin.

Barruko geletara eramaten duen galeriaren sarrera
ondoan, okre margo batzuk gelditu dira zoruko harri txi-
kien gainean, erabiliak izan zirela erakusten duten arrasto garbie-

kin.

Eta ohiz kanpoko material eta hondakin eskasia horren barruan, aipatzekoak
dira zintzilikario sorta batzuk, bai atondoa bai eserlekuaren atzean eta eremu
ilun eta sakonetara zeraman galeriaren ondoan zegoen espazio txiki bate-

57. Praileaitz I haitzuloaren oina.



IPARRA

0 1 2,5 5 10



an sakabanatuta.



58. Lepokoetako bi eta hautsitako pieza batzuk aurkitu diren barruko gelaren ikuspegi orokorra. Lehen planoan, gelaraino eramaten duen tunelaren ganga.



59. Praileaitz leko lepokoia.

60. Banan-banan lepokoaren hamalau pieza agertuko dira.

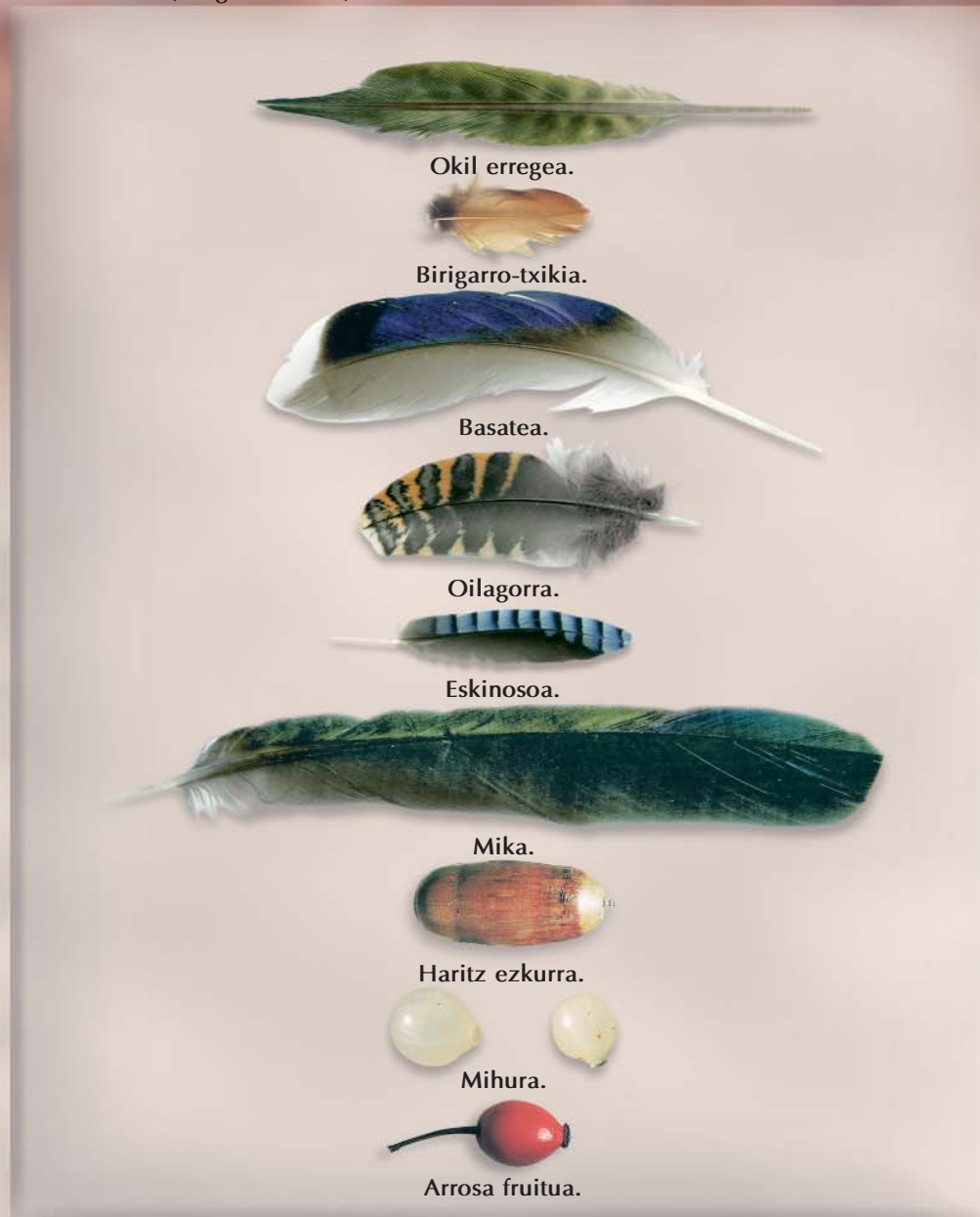


ERRITU JARDUERAK

Ezagunak diren gizarte primitibo guztietan beti agertzen den alderdietako bat da izadian bizi diren izakiei eta bertan gertatzen diren fenomenoei buruzko sinismenen garapen garrantzitsua. Zenbaitetan badira Lurrean azaltzen diren seinale eta zeinuak interpretatzen dituzten eta, nolabait ere, kontrolatzen dituzten pertsonaiak (xamanak, senda-gizonak, aztiak); era berean, mitoen eta sinismenen mundua transmititu eta biziberritzen dute gizabanakoen eta giza taldeen etorkizuna bideratuz. Paralelo etnografikoak, ordea, kontu handiz egin behar dira. J.M. Barandiaranek zioenez, "gertaerak erraz jartzen dira bata bestearen atzean alde bakar batetik argi pixka bat eginez gero. Formen antzekotasuna tentagarria da eta ondorio okerretara eraman gaitzake".

Segur aski, Paleolitoko antzinako garaietatik gizakiek aurkitu zuten beren gorputzen itxura aldatzeko modua, substantzia eta koloratzaile ezberdinak erabiliz. Duela milaka urte oharatu ziren naturan bazirela zenbait elementu, behar bezala prestatu

61. Gaur egun gure planetako leku ezberdinetan bizi diren zenbait herri primitibotan gertatzen ohi den moduan, Praileaitz I haitzuloan ere, seguruenik, lepokoak edo okreak ez ezik, hegazti lumak, haziak eta kolore biziko fruituak ere erabili ziren.



62. Tortxa edo zuzi baten argitan, Praileaitz I haitzuloan bizi izan zenak gaur egun ezagutzen ez ditugun jarduerak gauzatu zituen barruko gelan. Jarduera horietatik harrizko 20 zintzilikario gelditu zaizkigu, horietako 14k lepoko handi bat osatzen dutelarik.



eta erabilia, kolore diferenteak sortzen zituztenak.



63. Praileaitz I haitzuloan aurkitutako okre margoak.





64. Praileaitz I haitzulora eramandako uharria, zintzilikariotako batzuen antzeko ezaugarriak dituena, baina aldaketa antropikorik jasan ez zuena. Hemen tamaina naturalean erakusten da.

Okrea, hematite gorria ere deitzen zaiona, ugaria da naturan, eta kedartzeko gaitasun handia du. Batzuetan, ildaskatutako planoak dituzten okre zatiak aurkitzen dira; horrek erakusten digu material horren hautsa atera dela urraduren bidez. Asko erabili izan da eta hori frogatzen digute eguneroko bizimoduaren paralelo etnografi-koek: larruak ontzeko, gorputza margotzeko edo tatuatzeko. Horrez gain, hilobi testuinguruetan ere aurkitu izan da, usadioz okrearen kolorea odolaren, osasunaren eta bizitzaren baliokidetzat jo izan baita.



66. Urtiaga haitzuloko hauen antzeko harri-tresnak erabiliko ziren zintzilikarioak egiteko.



67. Zintzilikarioetako baten elaborazioaren fase ezberdinak.





65. Oraingo przewalski zaldiak, Madeleine aldiaren Praileaitz I haitzulokoaren inguruan biziko zirenen oso antzekoak.

68. Praileaitz I haitzuloko zintzilikarioetan agertzen diren apaindura mota ezberdinak.

69. Marra paralelotan egindako ebakiak

70. Zulaketa bikonikoak.

71. Ebaki erregularren sorta.

72. Zulaketa, aurretik ikusita.

73. Lerrokatutako ebaki sakonak.

ZINTZILIKARIOEN FABRIKAZIO PROZESUA

Praileaitz I haitzulokoan egon zenak ordu asko eman zituen ibai bazterrak ondo miatzen; horien artean Deba



SARRERA

ESERLEKUA

IPARRA

ZINTZILIKARIO MULTZOAK.

Itzul gaitzen, bada, berriz ere haitzulo-
ra. Barneratu ahala, lehenengo multzoa
atondoaren ezker aldean aurkituko dugu,
sarreratik gertu, hiru elementuz osatuta,
bi luzexkak dira eta hirugarrena ia ange-
luzuzen formakoa, aurpegiak eta ange-
luak biribilduta dituena.

Barruko gelarako pasabidean, harriztar
edo harkoskorrez mugatutako lau metro
karratu inguruko eremu batean, beste
bost zintzilikario aurkituko ditugu.

Horietako hiru, basahuntz
ebakortzetan eginak eta

apainduak,
elkarrengandik
oso gertu agertuko
dira. Baina pieza guz-
tien artetik bere edertasunagatik
nabarmentzen dena da kolore beltz
biziko uharri mehe baten gainean egindako
zintzilikarioa, harriaren berezko soslaiak Paleolitoko hainbat venus
klasiko ekartzen digu gogora.

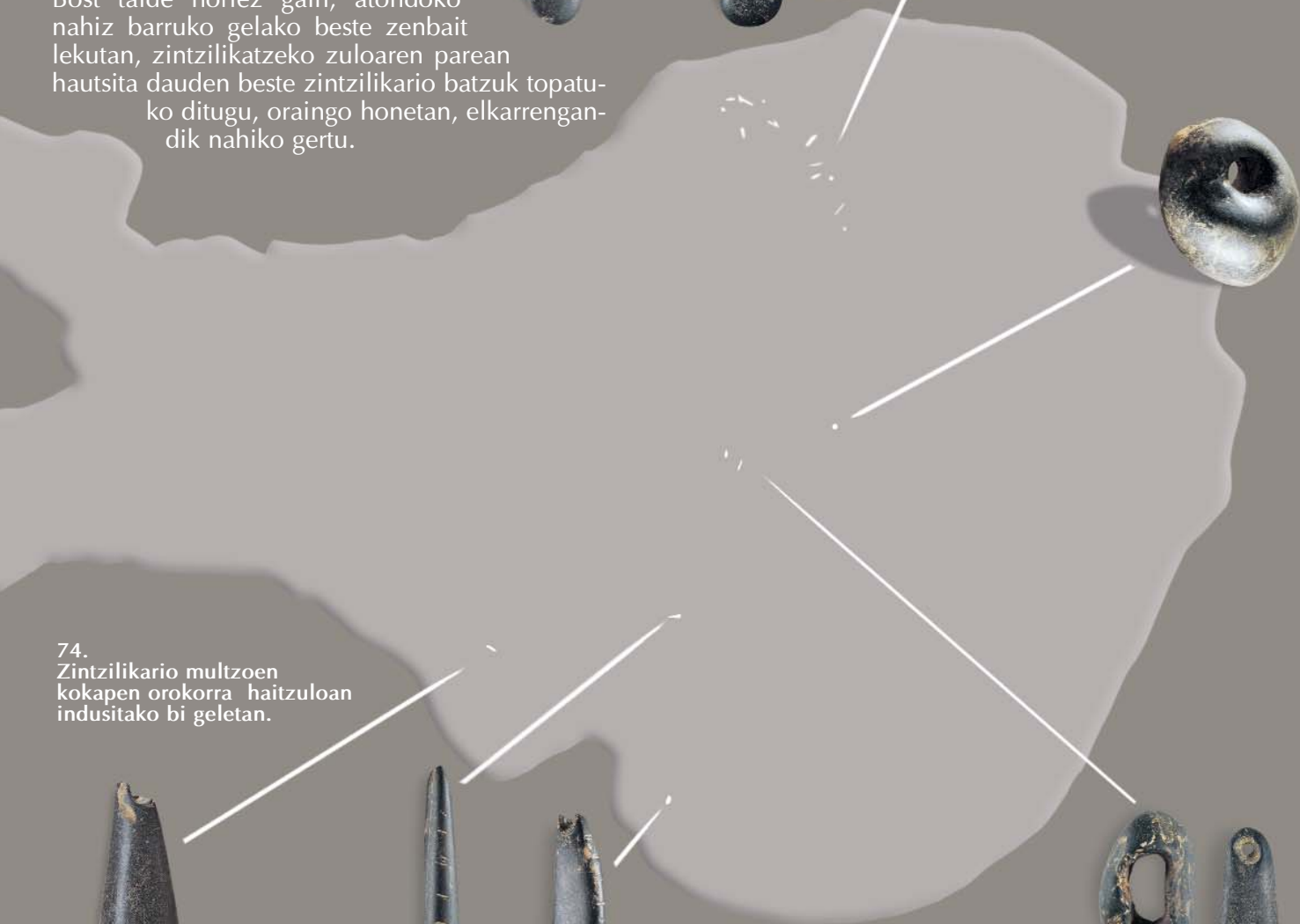
Zintzilikario horretatik oso hurbil kolore belzkarako beste bat aurkituko dugu, formari erreparatuz gero, orein
baten hondar-betortza dirudiena, baina askoz ere handiagoa. Jatorrizko objektuaren sinbolismoaz gain, antze-
kotasun hori dela-eta hautatua izango zen seguruenik pieza hori.

Alabaina, barruko lehenengo gelak eskainiko digu Paleolitoko aurkikuntzarik ikusgarrienetako bat: metro eta
erdi luzeko lepokoa, behar bada buztin gainean propio utzitako harri beltzeko hamalau zintzilikarioz osatua.
Pieza horiek, gehienak apainduak eta forma luzatukoak, ordenatuta eta distantzia tarte bera dutela antolatuta
daude eta bi muturrak berezko zuloa duten apaingarririk gabeko harri txiki banaz ixten dira.

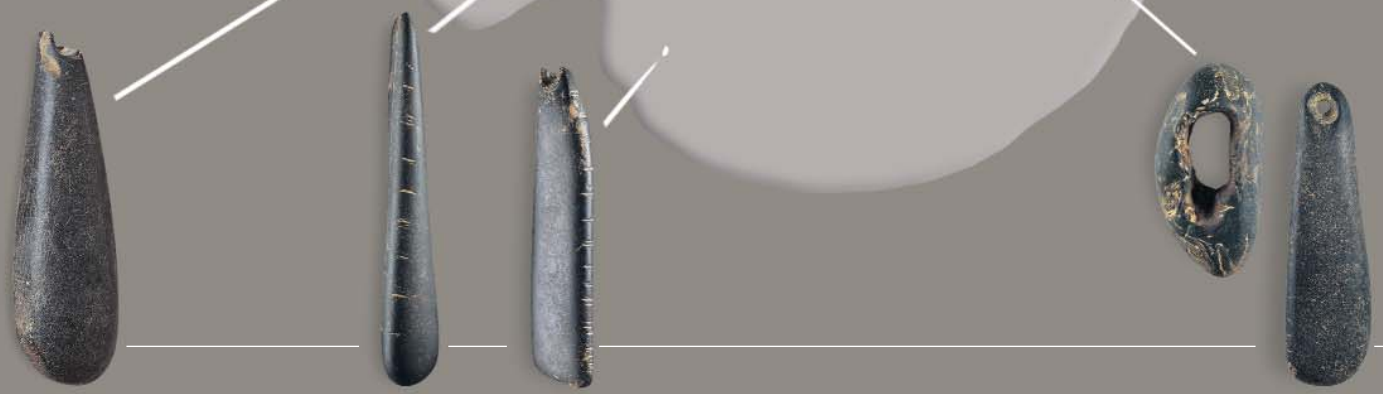


Gela horretan bertan, aurreko multzotik lau bat metrora, bi piezez osatutako beste bat aurkituko dugu.

Bost talde horiez gain, atondoko nahiz barruko gelako beste zenbait lekutan, zintzilikatzeko zuloaren parean hautsita dauden beste zintzilikario batzuk topatuko ditugu, oraingo honetan, elkarrengandik nahiko gertu.



74.
Zintzilikario multzoen kokapen orokorra haitzuloan indusitako bi geletan.



Zintzilikario bakoitzaren deskribapena egiten den orrialde guztietan zintzilikarioen marrazkiak 1:1 eskalan erakusten dira, benetako tamainan, eta argazkiak, berriz, 1:1,5 eskalan, benetako tamaina baino %50 handiago, xehetasun guztiak hobeto ikusi ahal izateko.

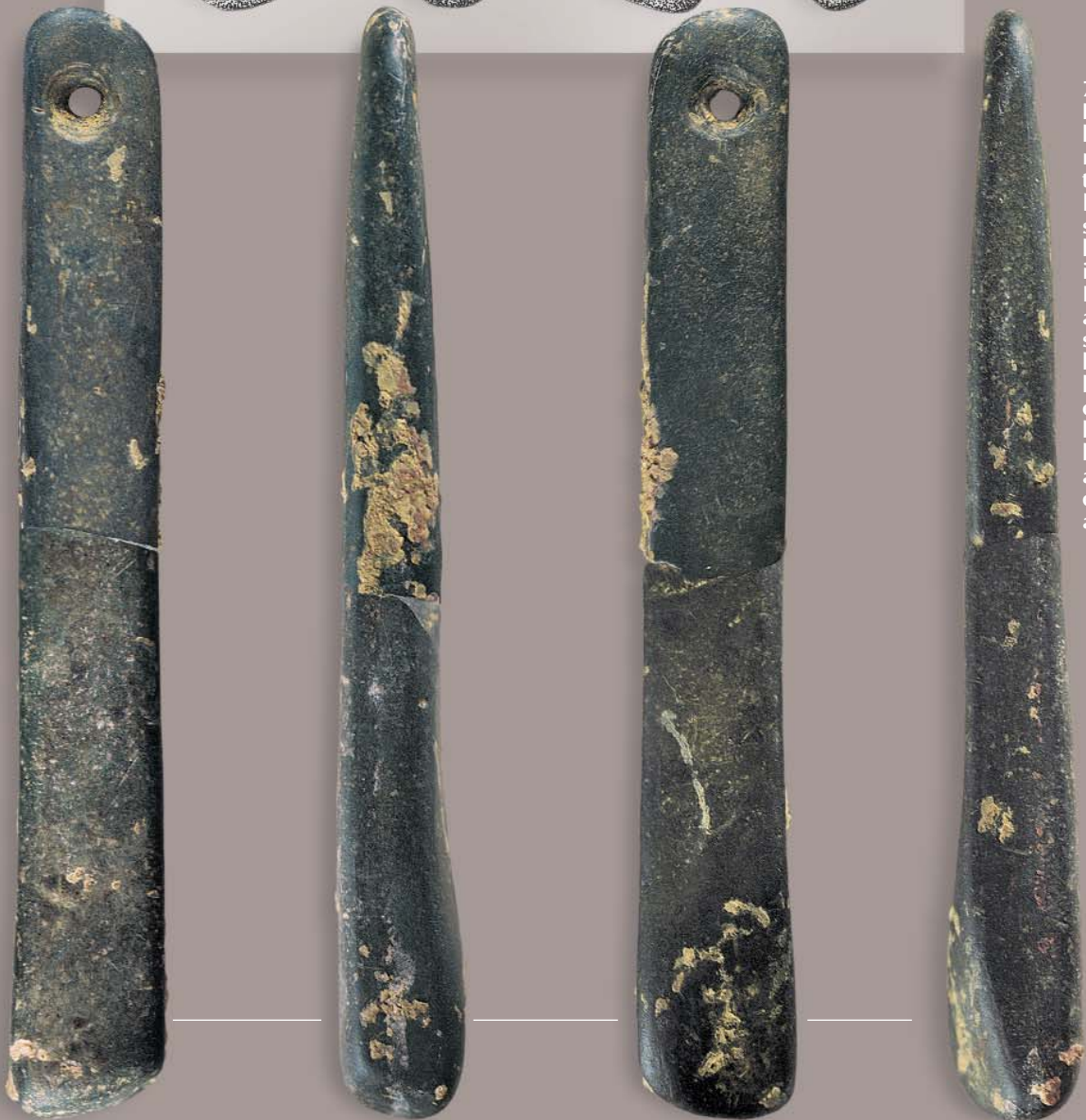


75. Hiru zintzilikarioz osatutako lehen multzo horretan bi zintzilikario forma luzatukoak dira, angeluzuzen itxurakoa den hirugarrenaren oso bestelakoak. Hirugarren horren egitura eta kolorea, distiratsua eta beltzagoa, beste bienen ezberdinak dira. Bat bakarra dago apainduta.

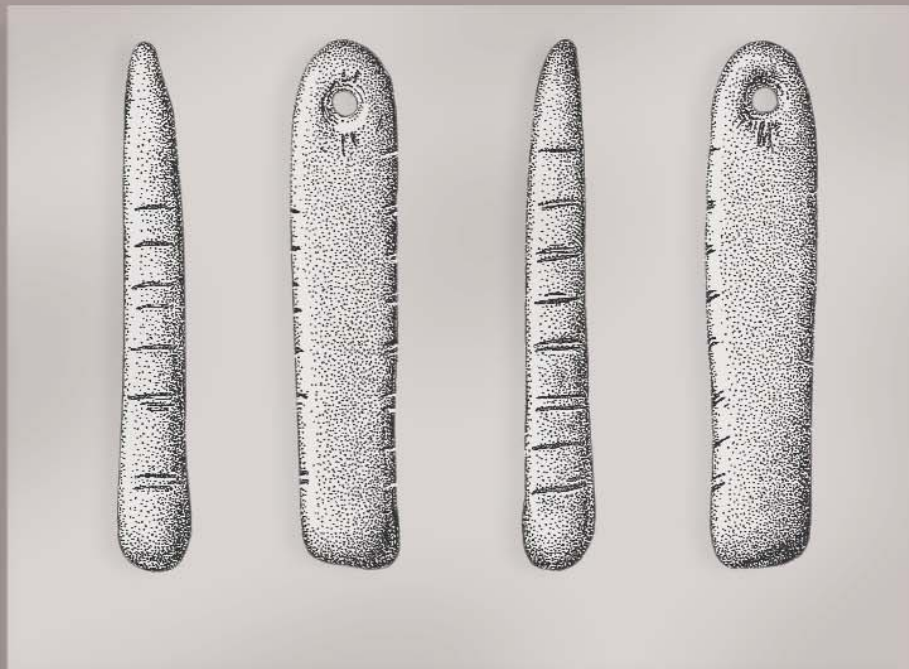
76. Lehenengo multzo hori kobazuloaren sarreratik hurbil aurkitu zen, eserlekuaren eta sutondoaren ondoan.



77. Uharri zapal batean egindako apaingarririk gabeko zintzilikario bakarretako bat da. Aldeetako batean kurbadura leun bat dauka eta angeluak zertxobait biribilduta daude. Zulaketa gunean ebaki motz batzuk ditu, ihes-lerro gisa interpretatu daitezkeenak.



78. Pieza honetan nabarmentzekoa da luzera eta sekzio ia karratua izatea. Bi zatitan aurkitu zen, sarrerako hegoaldeko hormatik erauzi zen harriztar handiaren azpiko erpinaren alde banatan.



79. Zintzilikario gehienak modu ezberdinean apainduta daude, sakoneko edo azaleko ebaki txikiak eginez. Batzuetan, alde handienetako batean bakarrik egiten dira marka gutxi batzuk; bestetan, alde oso bat edo biak grabatzen dira antzeko distantziara gutxi gorabehera. Askotan, hutsuneek, erritmoek edo lerro parekatzeek diseinu apetatsuak sortzen dituzte.

Hauek dira harriz eginak ez dauden lepoko baten elementu bakarrak. Basahuntzaren (*Capra pyrenaica*) hiru ebakortza dira, zuztarrean bi zulo dituzte eta kanpoko aldeak zeharkako lerro laburrez apainduta daude. Pieza horiek agian okrez margotuta egon ziren, edo behintzat harremana izan zuten material horrekin, aurkitu zirenean horietako batek kolorazio gorriko arrastoak baitzituen.

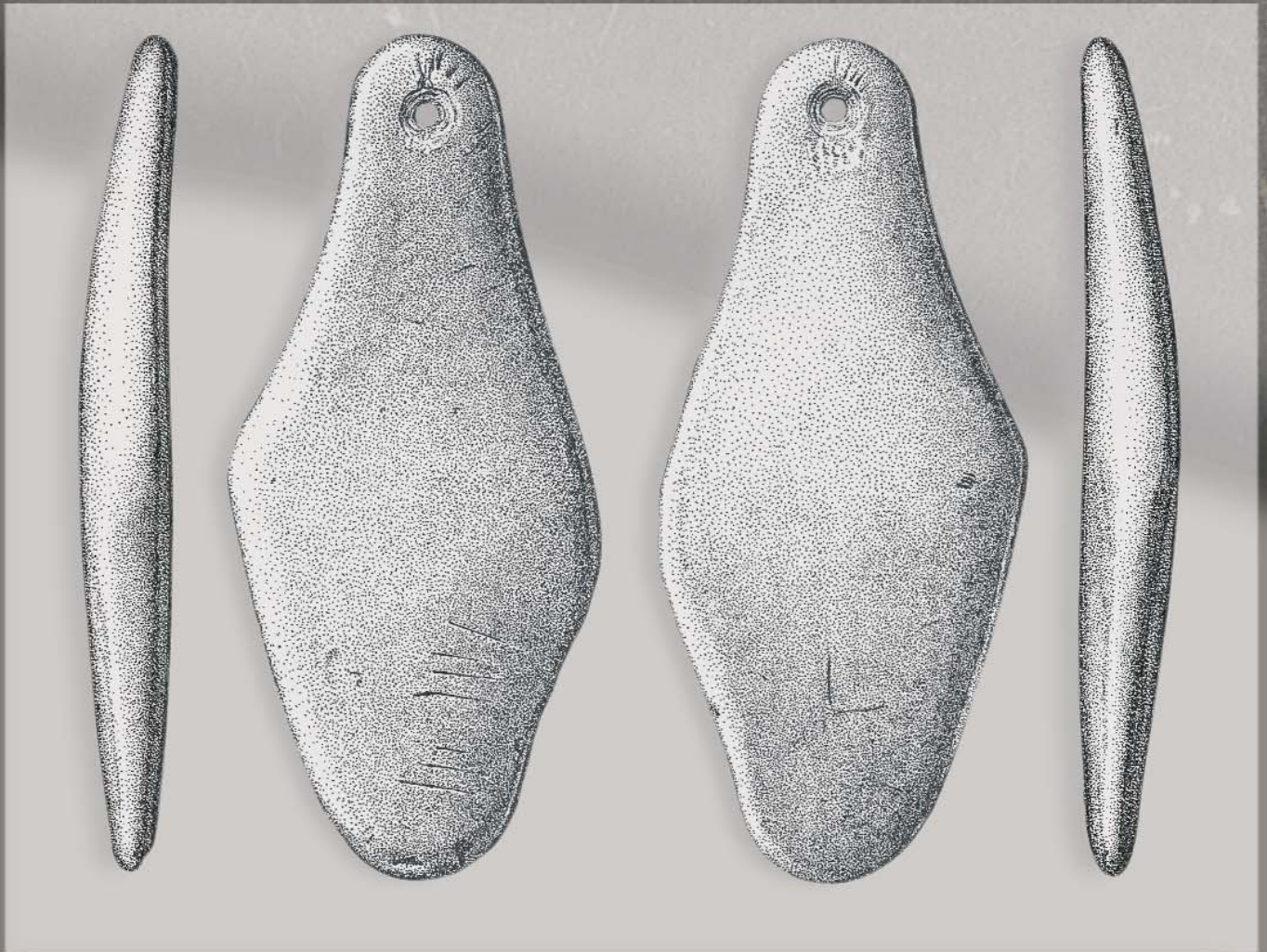
Historiaurrean ohikoa da animalia belarjale edo haragijaleen hortzak erabiltzea zintzilikarioak egiteko, zulatuz eta apaindura diferenteak eginez. Alabaina, ez dira oso ugariak zulo bat baino gehiagoko hortz horien parekoak. Ezagutzen dira, halere, zaldi eta orein ebakortzak, apainduak eta zulo bikoitza dutenak (bost ere bai batzuk) Kantauriko isurialdeko eta ipar Pirinioetako Madeleine aldiko maila ezberdinetan, hala nola Ermittian (Deba, Gipuzkoa), Arenazan (Galdamez, Bizkaia), Izturitzen (Izturitze-Donamartiri, Nafarroa Beherea), Mas d'Azilen (Ariège) eta Tito Bustillon (Ribadesella, Asturias).





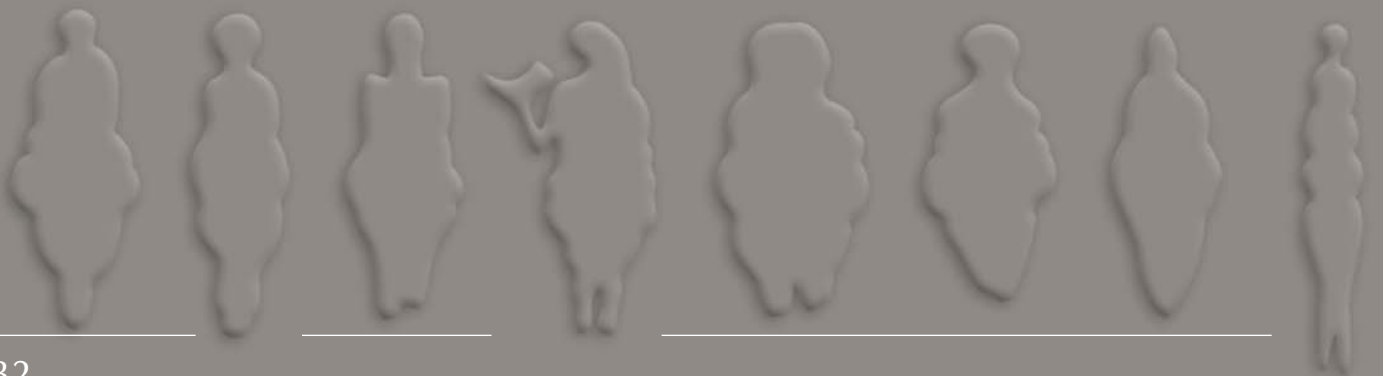
80. Ebakortzetako bakoitzari zehaztasun handiz egindako zulo bikoitzetatik animalia edo landare lehengaez egindako bi hari fin eta paralelo pasako zituzten hortzaren posizioa finkatuz, apaindura markak bistan gelditzeko moduan.





81. Hirugarren lepokoa, kurbadura leuneko harri zulatu bakar batez osatutakoa. Apaingarri gisa zeharkako lerro paralelo batzuk baino ez ditu, aurpegietako baten eskuineko behe aldean arinki markatuak.

82. Pieza horren siluetak gogora ekartzen dizkigu Europako leku ezberdinetan aurkitutako gorputz biribileko Paleolitoko venusen ingeradak. Adibide gisa, Grimaldiko Barma Granden aurkitutako venusa eta "Erronboa" deiturikoa, Grimaldikoa (Italia) hori ere, Willendorfeko (Austria) Venus I.a, Kostienkikoa (Errusia) edo Lespuguekoa (Frantzia), edota Lausseleko (Frantzia) adardun damaren erliebearen ingerada.



Labarretako artean eta arte higigarrian giza irudi gutxi dago. Higigarriaren barruan, interes berezia dute zenbait eszenek, hala nola, Torreko hezurrekoak (Oiartzun, Gipuzkoa) edo Vacheko (Ariège) makilakoak, edo ezagunak diren gorputz biribileko irudi urriek: Entrefoceseko burua (Morcín, Asturias), zalantzan jarritako El Pendoko zintzilikario edo makila zulatua (Camargo, Kantabria) eta Las Caldaseko (Oviedo, Asturias) "Venusa". Emakumezkoen irudikapena, gizonezkoena baino zainduagoa, eskematikoa izan ohi da eta anato-miaren atal batzuk nabarmentzen dira. Horren inguruan era askotako interpretazioak egin dira: ama jainkosaren irudiak, ugalkortasun eskaintzak, gizarte paleolitikoan emaku-mezkoek zuten garrantziaren adierazleak, etab.



83.
Mudur
estuenean
errotazioz
amaitutako
zulo bikoni-
koa dauka,
oso erregularra;
aldez aurretik
hustuketa lana
edo azalera pres-
tatzeko lana egin
zen.

84. Uharri mehe hau, beltza eta distiratsua, zintzilikario bihurtzeko aukeratu zenean kontuan hartuko zen siluetaren forma, neurri orekatua eta harriaren egitura berezia.







85. Lurrean leunki jarri izan balira bezala, lerrokatu-
ta agertuko dira haitzuloan aurkitutako lepoko han-
diena osatzen duten hamalau harri beltzak.



86. Zintzilikarioetako baten indusketaren xehetasuna.

87. Lepokoaren indusketa prozesuan forma luzatuko
zintzilikarioetako bi gainjarrita zeuden zuloaren parean
eta bien artean zentimetro bat buztin baino ez zegoen.








88. Generoaren barruan lepoko handi hau apartekotzat jo daiteke bere forma konbinazio, kolore beltz eta piezen apaingarriengatik. Lepokoaren diseinu landuak erakusten digu Madeleine aldiko cro-magnon taldeen sentsibilitate handia.



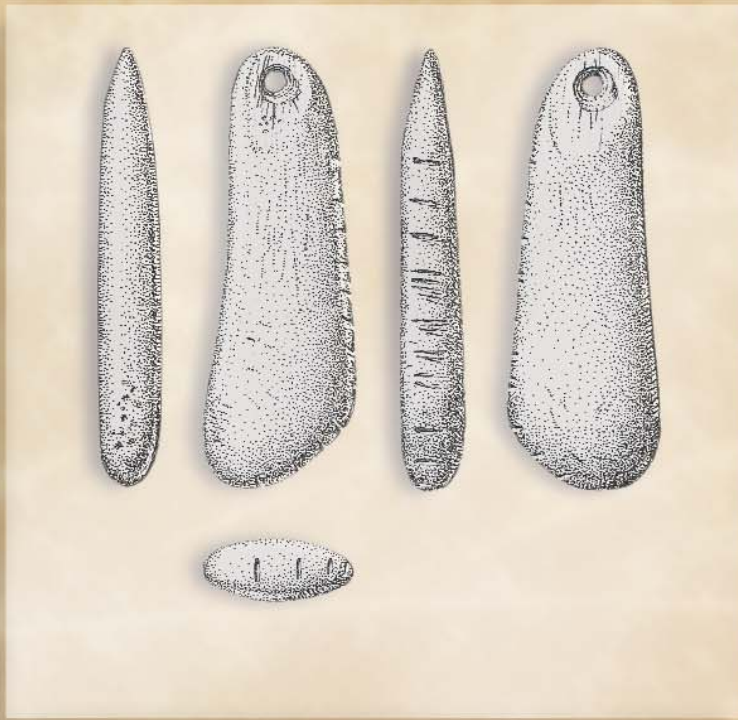


89. Elkarrengandik hurbil, gehienetan antzeko distantziara, buztin horian bilduta edo harri artean tartekatuta, barruko gelako lepoko honen hamalau elementuek trazatu bat zehazten dute, indusketak aurrera egin ahala, lepokoaren egitura eta neurriak bistaratuz.

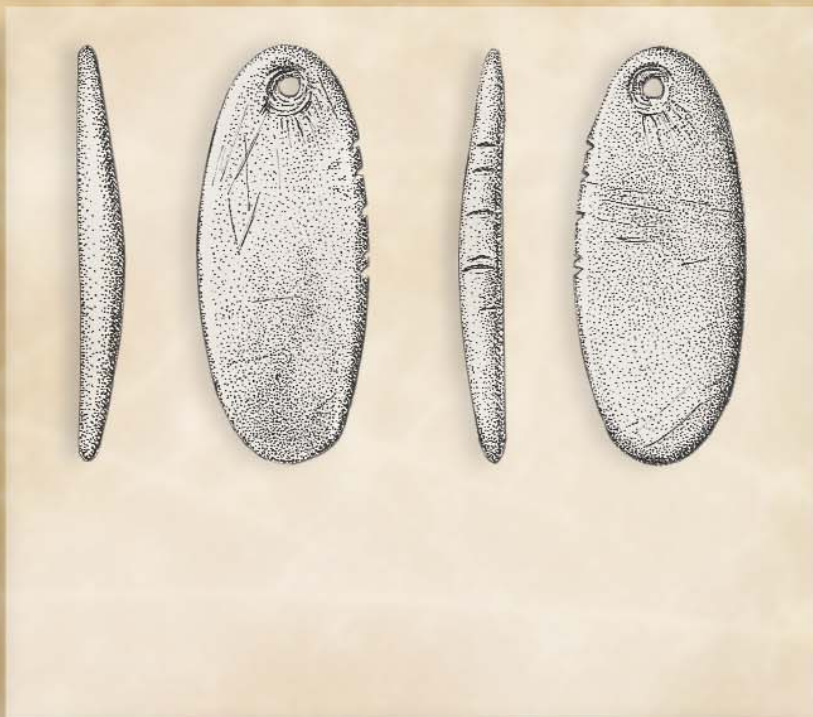
90. Barruko gelako buztinaren gainean utzitako lepoko handiaren muturretako bateko hiru zintzilikarioen xehetasuna.



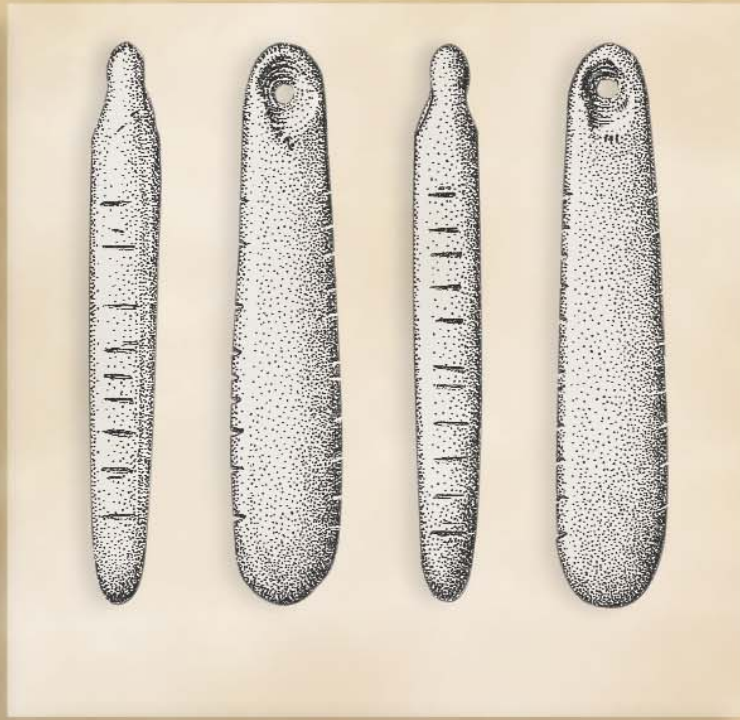
91. Bost kasutan bere kaxa zulatutako harritxo biribilduak erabili dira haitzulo honetako lepokoetan jartzeko, eta pieza horiei ez zaie inolako apaingarririk egin. Horietako hiru multzo honetakoak dira.



92. Piezen alboetan egindako arrastoek era askotako konposizioak osatzen dituzte eta, batzuk, oraingo honetan bezala, oso landuak dira. Gaur egun ez dakigu zein helburu zuten arrasto horiek.



93. Apaingarri ugarietak zeharkako markak badira ere, deigarria da zintzilikario honetan, aipatutakoaz gain, errobo bat irudikatzea ebaki leunen bitartez. Irudi hori, batzuetan luzetarako marra bat duela barruan, Madeleine aldiko azagaietan ere agertu ohi da.



94. Zintzilikario horiek sortzen diguten zalantza bat egileari buruzkoa da. Pertsona bakar batek edo gehiagok egindako lana al da? Itxura batean, egiteko moduari eta estiloari erreparatzen badiegu, guztiak pertsona bakar batek eginak izan litezke eta, aldakorrek badira ere, unitate artistiko eta sinbolikoa osatzen dute.



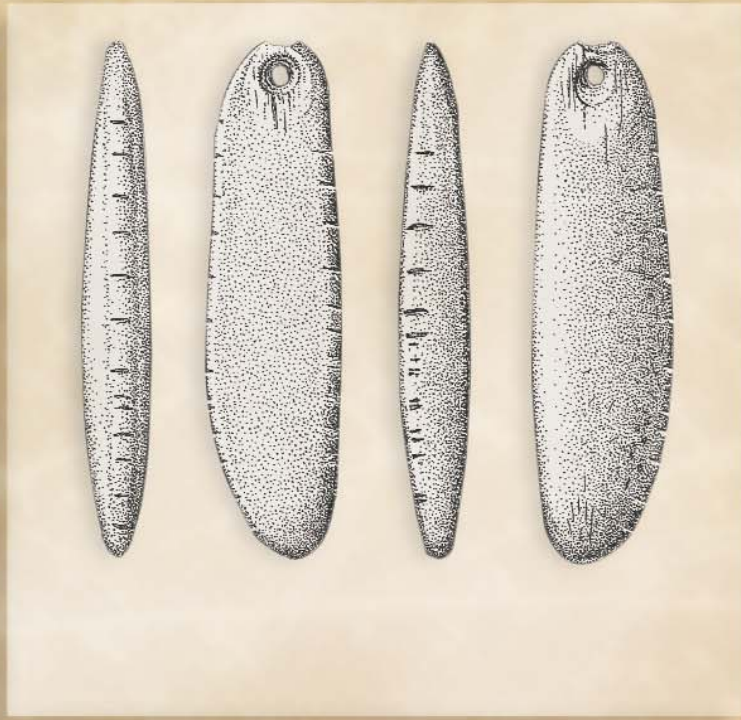
95. Batzuetan ez da erraza izaten benetan egin nahi izan ziren marra kopurua zenbatzea. Marra horietako batzuk elkarrengandik oso gertu daudenez, pentsa daiteke batzuetan zuzenketen emaitza izan daitezkeela. Beste batzuetan, berriz, badirudi lerroak iradoki baino ez zela egin nahi eta garbiago egiteko asmorik ez zela.



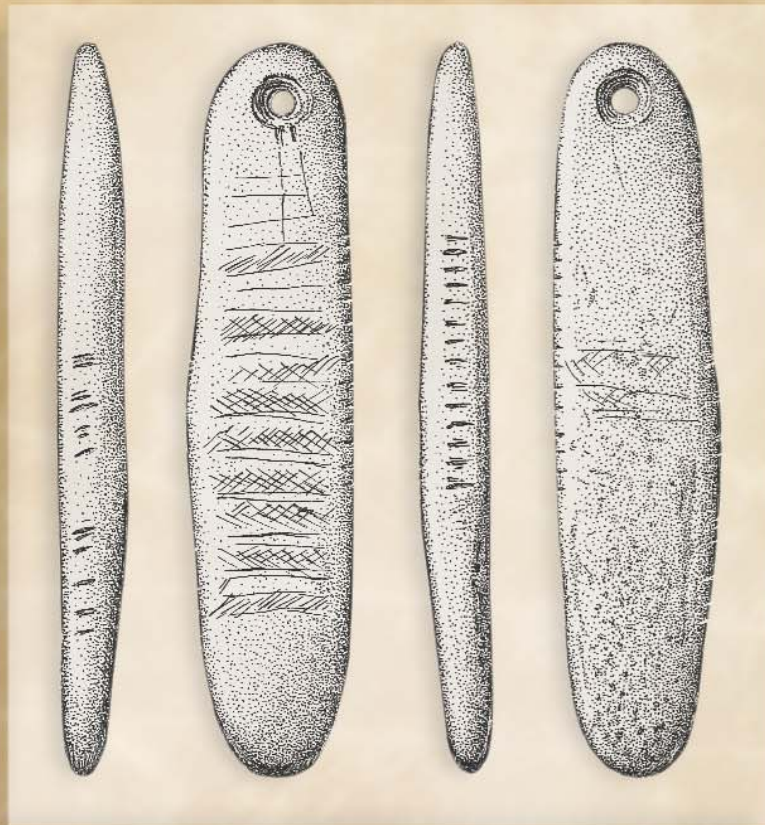
96. Zintzilikario honek fabrikazio ildaskak ditu zuloaren inguruan, eta zeharkako ebakiak albo batean, baita aurpegi handienetako batean ere. Kontrako aurpegiko beheko muturra gogor pikatuta dagoela ikus daiteke, objektu gogorrago batek egindako presioaren eraginez, zintzilikarioa ukigailu-konprimagailu modura erabiltzean.



97. Zintzilikario honetan argi eta garbi ikusten dira erritmo aldaketak eta lerro multzoak. Hala ere, aurpegi bateko lerro paraleloen banaketa askoz ere erregularragoa da.



98. Uharri guztietan ez da formaren erabateko simetria bilatzen; hain zuzen ere, batzuetan aldeetako bat bestea baino askoz ere konkortuagoa edo bihurriagoa izaten da, baina ez dakigu harri horien hautaketa egileak zituen kezken ondorio den edo ez.

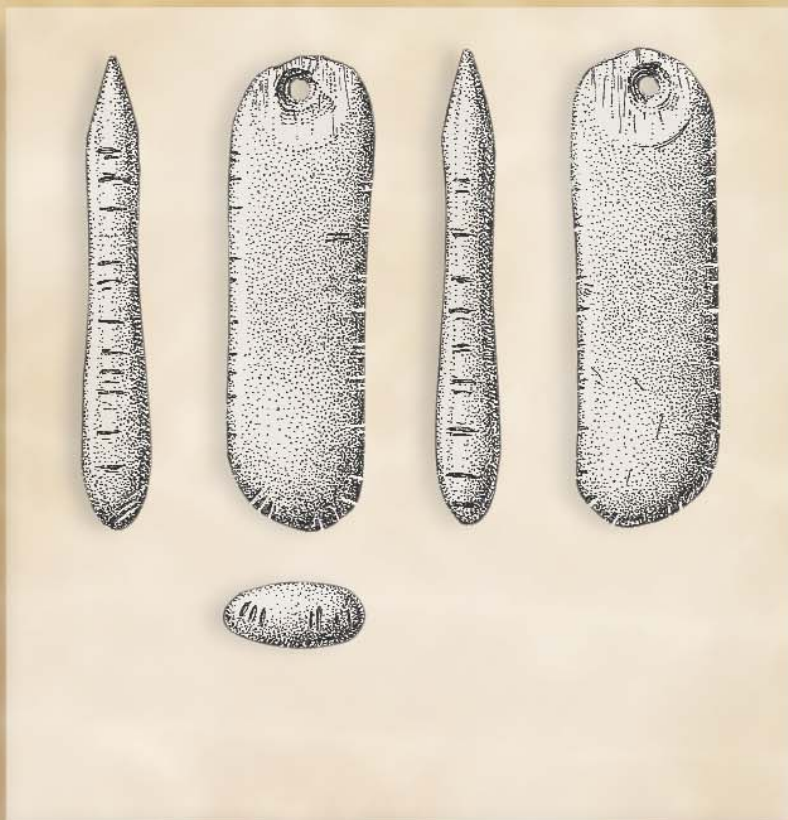


99. Zintzilikarioaren aurpegi guztiak apainduta daude eta zabalenetako batean antzematen da ongien apainketa horren konplexutasuna. Zabalera diferenteko gorputz edo zerranda horizontal paraleloak irudikatu dira, nolabaiteko erritmoz txandakatuta. Zerranda estuenak ez daude apainduta eta apaindutakoen artean hutsik dauden bat edo bi tartekatzen dira. Apaindutakoen artean, muturretan daudenek oso trinko egindako ebaki lapranak dituzte, gainerakoetan, berriz, bi noranzkoetan egindako lerro lapranaz osatutako marrazki erretikulatua irudikatu da.

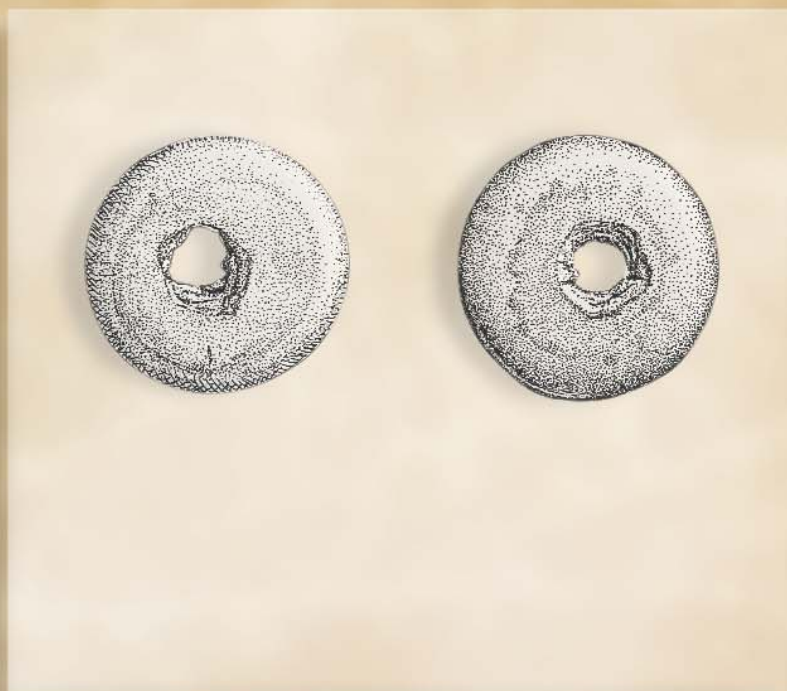




100. Zintzilikario batzuek, aurpegi handienetako batean edo bitan, gehienetan simetrikoak diren zerrendak osatzen dituzten lerro paralelo meheak dauzkate, askotan aurpegi horren zatirik handiena hartuz. Alde estuenetan ez bezala, egindako ebakia oso azalekoa da.

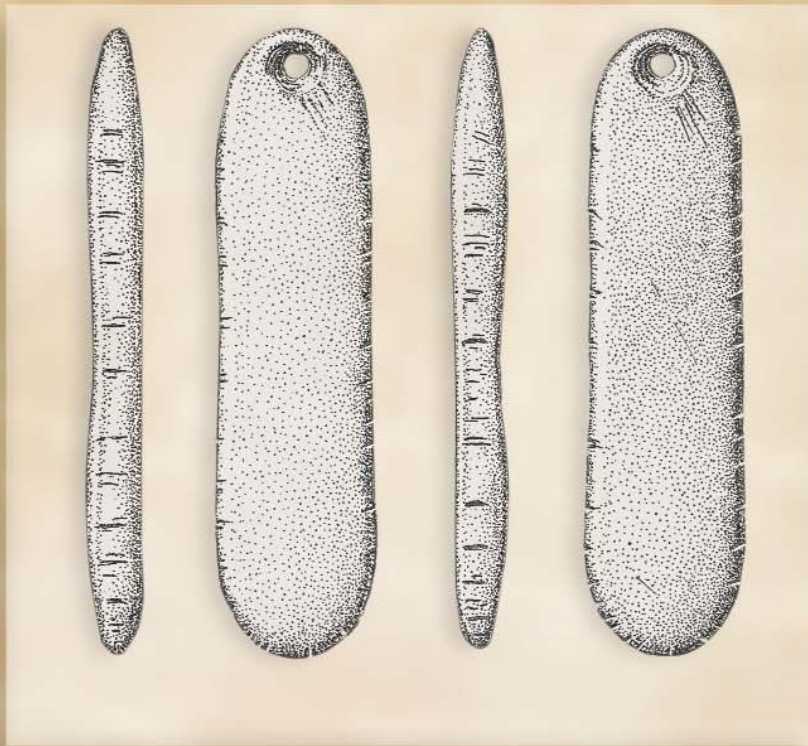


101. Pieza horietako batzuen fabrikazio prozesuko alderdirik deigarriena da zulo aldea urraduraren bidez mehetuta dagoela. Teknika hori maiz erabiltzen da hezurrekin, baina harrien kasuan ohiz kanpoko da.



102. Disko formako limonita hau deigarria gertatzen da kolore berde eta gorriak dituelako, lepokoaren gainerako zintzilikarioen kolore uniformeetatik bereizten delarik.

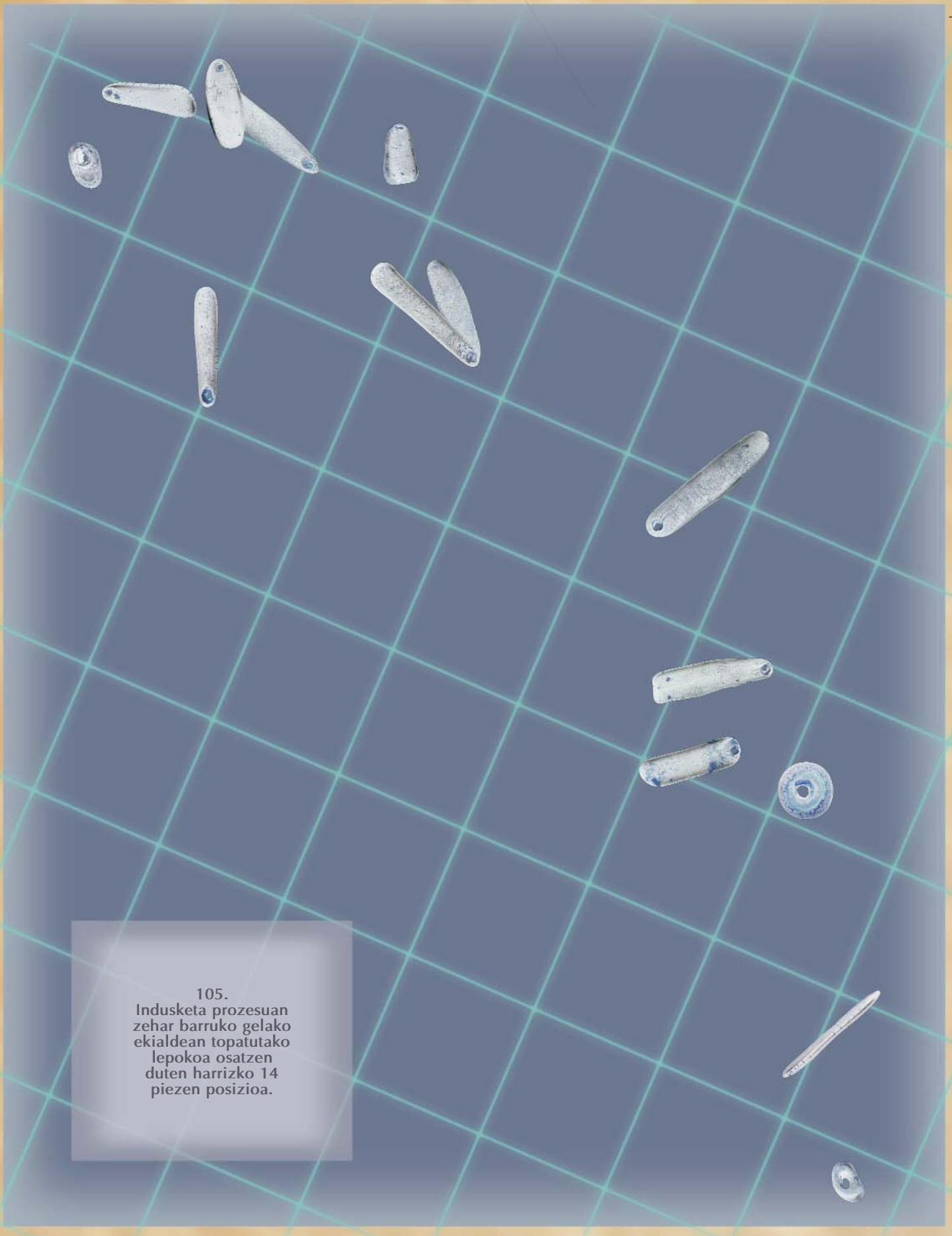
Euri ura karstean barneratzen da eta kareharria disolbatzen du pixkanaka, horma eta zoruetan eratzen doazen troska estalagmitikoak sortuz. Praileaitz I haitzuloko barruko lehen gela horrelako geruza batek estaltzen zuen eta aztarna paleolitiko guztiak modu naturalean zigilatuta zeuden. Halaber, aurkitutako zintzilikarioetako batzuk konkrezio geruza finak zituzten jasandako tanta jariatze geldoaren eraginez.



103. Konkrezio geruzak dituen zintzilikarioa.



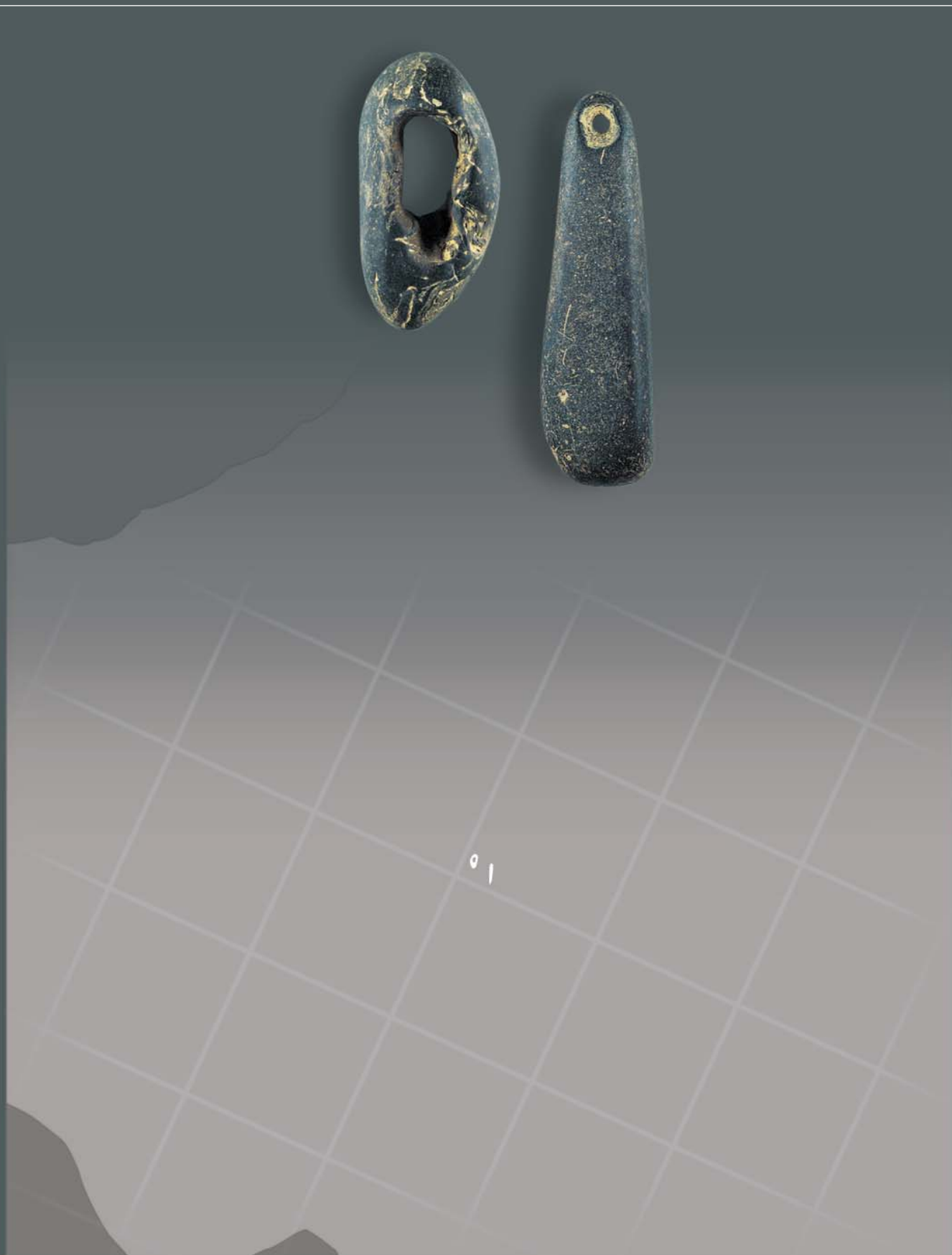
104.
Hamalau piezako lepokoa
muturretako batean ixten duen
ale txikia, berezko zuloa duena.
Harrien apaingarrietan batzuetan
antzematen den simetria harri horiek
lepokoan duten kokapenean ere betetzen
da,
lepokoaren bi muturretan
antzeko forma eta tamainako bi limonita
jartzen baitituzte.



105.
Indusketa prozesuan zehar barruko gelako ekialdean topatutako lepokoa osatzen duten harrizko 14 piezen posizioa.



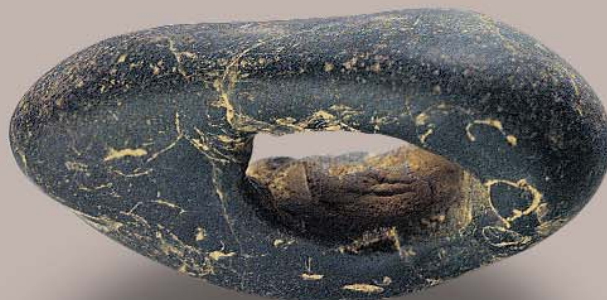
106. Haitzuloko barruko gelaren zati baten ikuspegia.

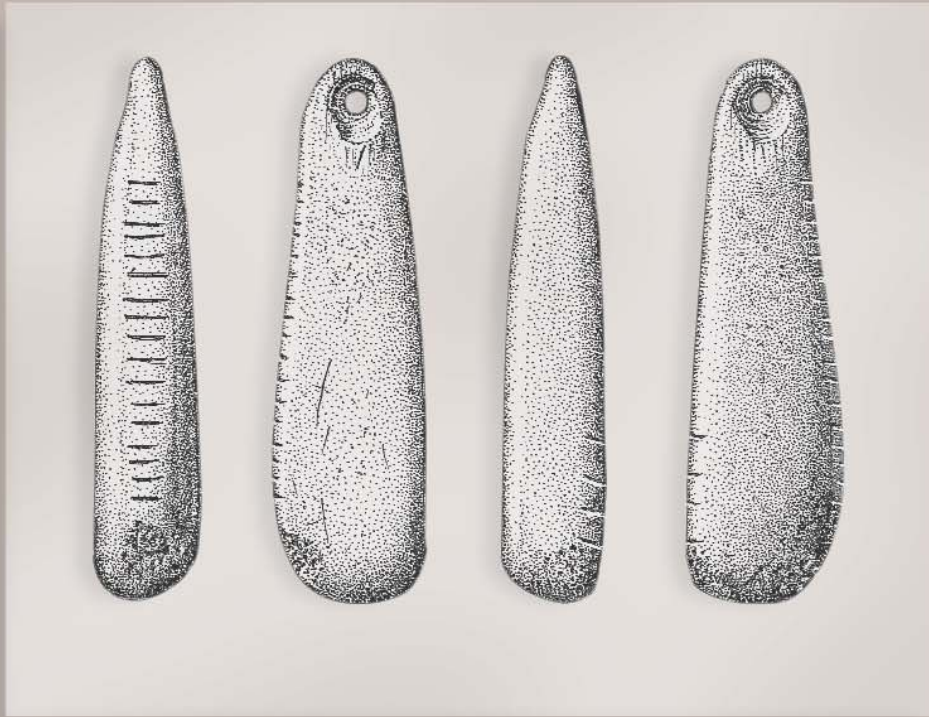


107. Hartziko bi zintzilikarioz osatutako haizuloko bosgarren multzoa; harrietako baten zuloa berezkoa da. Zenbaitetan, elementu horietako batzuen artean tartekatuta, tamaina txikiagoko bestelako aleak ere sar zitzaketen, hala nola, haziak eta kolore askotako lumak.



108. Uharrietako batzuk ez dirudite formen erregulartasunagatik hautatuak izan direnik. Horrela bada, zenbait ale bildu zituzten aprobeitza zezaketen berezko zuloa zutelako.





109. Pieza askotan marratxo paraleloak ohikoak badira ere, honako honetan nabarmentzekoak dira marra horien erregulartasun, uniformetasun eta argitasuna. Beste aldean, berriz, ez dauka inolako apaingarririk.





110. Barruko gelaren paretak eta sabaia.

Aipatzekoa da hautsitako zintzilikario batzuk aurkitu izatea, gehienak zulo aldetik puskatuta. Ez dakigu noiz eta nola hautsi ziren; halere, historiaurrean zehar askotan aurkitu izan dira hautsitako edo desegindako objektuak bizitoki eta ehorzketa eremuetan, eta ondorioz proposatu izan da erritu jardueretan apurtutakoak izatea. Praileaitz leko zintzilikarioen kasuan ez dakigu objektuen haustura eta aurkikuntzen bateratzea halabeharrak edo beste arrazoiren batek eragindakoak ote diren.

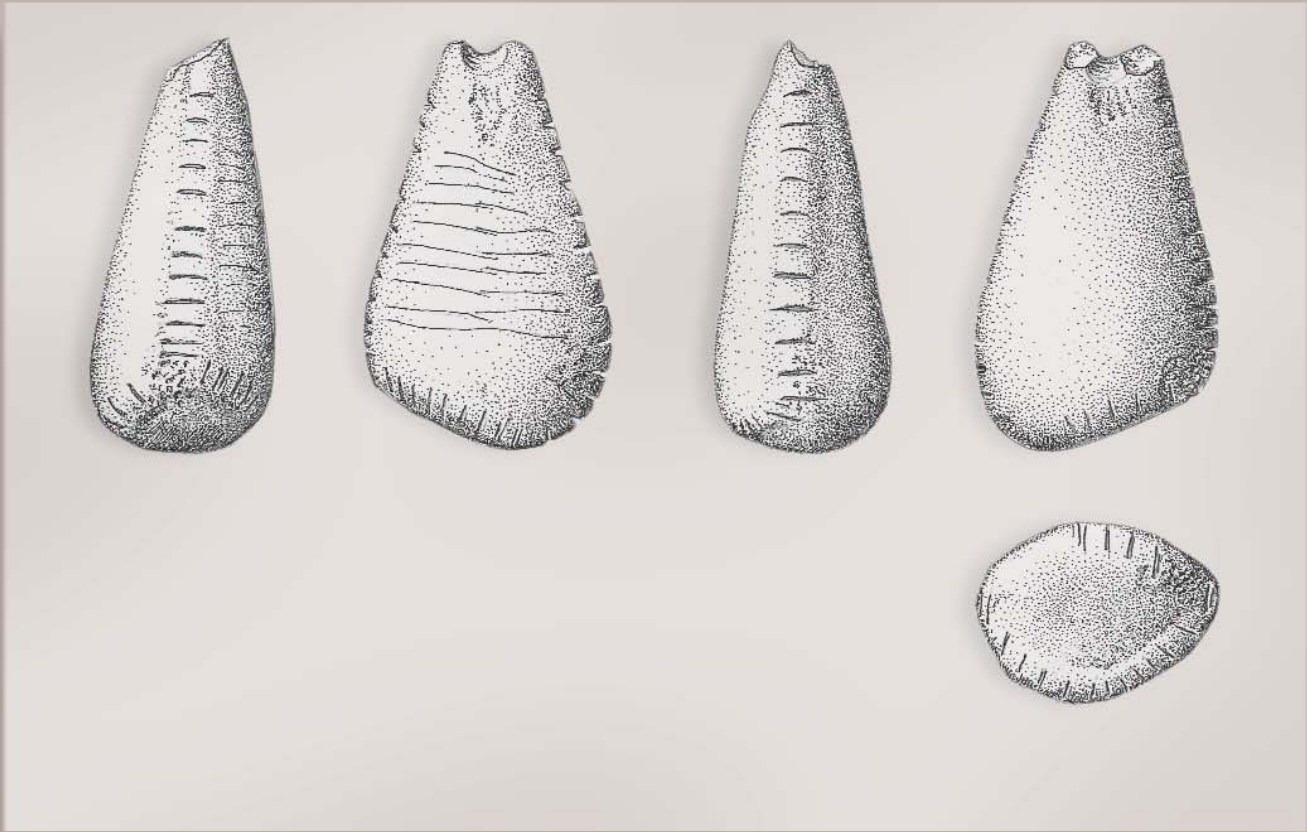


111.
 Tamaina handiagokoa bada ere, orein hondar-betortzaren forma gogora ekartzen digun zintzilikario honen ertza guztiak eta alboetako aurpegietako bat apainduta daude, forma erregularrean egindako zeharkako marren bi-dez. Oinarri handienaren perimetroa ere apainduta dago. Goi Paleolitoaren hasieratik ia gaurdaino arte oso estimatuak izan dira kultura ezberdinetan oreinaren hondar-betortzak, baina ez zituzten zintzilikario bihurtzen denak. Hasieratik ere, bo-lizko edo kolore ikusgarriko harrizko imitazioak egin ziren (Gatzarria, El Pendo, etab.). Betortz natural edo imitazio gehienak lisoak dira, bakar batzuk, ordea, apainduta daude, oro har marra laburrez. La Garmako alearen eta Praileaitz leko piezaren dekorazioa oso antzekoa da.



112.
 La Garma haitzuloko (Ribamontán al Monte, Kantabria) orein-letagin zulatua.







113.
Berezko zuloa
duten hautatutako
piezen artean
honako hau
nabarmentzekoa
da bere
tamainagatik.
Disko forma
du eta aurpegietako
batean konkor
handia dauka.
Ez du apaingarririk.





114. Zintzilikario honen plano guztiek oso ebaki erregularrak dituzte. Aurpegi zabalenak apainduta dituzten zintzilikario gehienetan ez bezala, oraingo honetan marrak sakonagoak dira. Pieza hau indusketa prozesuan aurkitu zen haitzulo barruan bi zatitan hautsita, elkarrengandik 13 metroko distantziara.



115. Ale batzuetan ikus daiteke muturrak oso diferenteak direla. Zulo aldeko muturra estu edo meheagoa izaten da eta, zenbaitetan, gainera oso markatuta egoten da errazago zulatzeko. Beste muturra, aldiz, lodiagoa izan ohi da harria ondo zintzilikatzeko.





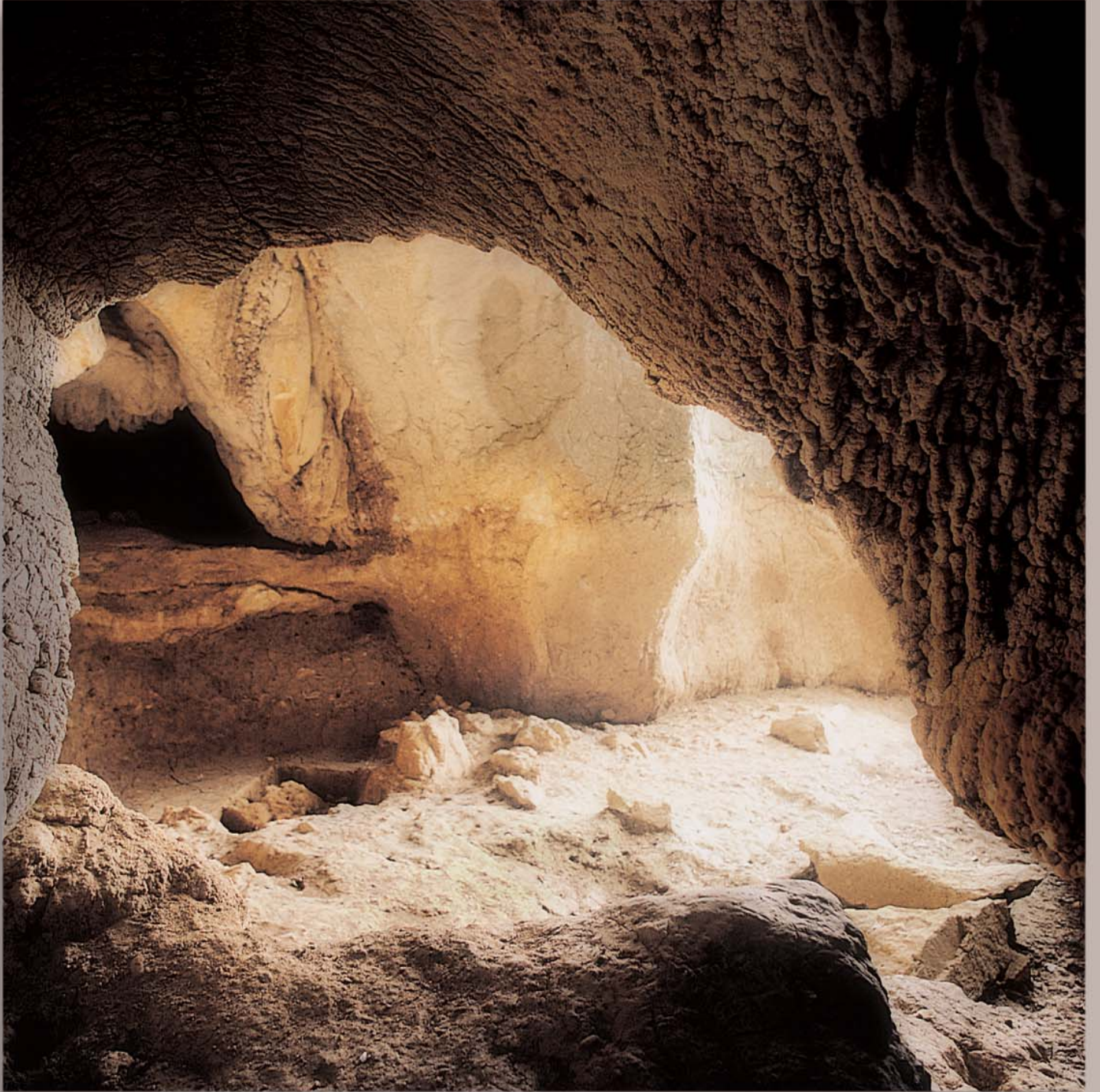
116. Zintzilikario luze honetan, beste batzuetan bezalaxe, ebaki arrasto irregularrak ikus daitezke zuloaren inguruan, puntadun objektu batekin piezaren gainean egindako lanak utzitakoak, hain zuzen.





117. Zintzilikario xumea izan arren, atentzioa ematen du bere itxura naturalak: helize formako uharri estu eta luzea, bere ardatzaren gainean biraka dabilela dirudiena. Uharria bildu zuenak antzeman zuen mugimendu hori eta areagotu ere egin zuen zeharkako marra batzuk eginez, ertza osoan modu erregularrean tartekatuta.





118. Pixkanaka atzean uzten dugu haitzuloko guneen ilunantza, kanpo aldeko argitasunera itzuliz.

NOR BIZI IZAN ZEN PRAILEAITZ I HAITZULOAN?

Gaur egun, barrunbe honetan barneratzen garenean eta bertako gelak eta galeriak ikuskatzen ditugunean, duela 15.500 urte inguruko Behe Madeleine aldiko une jakin hartako eszenatokia irudikatzen dugu: sarrerako sutondoaren inguruan tresna eta animalia aztarna bakan batzuk dituen zoru harriztatua.

Zer esan nahi du horrek?

Leku horretan bizi izan zena bertara joan zen ez bakarrik inguruko auzoek egiten zituzten eguneroko zereginak egitera. Itxura guztien arabera, Deba ibaiaren gaineko haitzulo horretan gaur egun ezagutzen ez ditugun errituak egiten ziren. Behar bada, inguruko jendea bertara joaten zen bere arazoak eta kezkak konpontzera. Agian aholkuak entzutera.

Galdera ugari gure aurrekoak diren cromagnon horien buruetan. Eta baita gureetan ere.

Badakigu, hala ere, leku hori duela hamabost mila urte inguruko egun batean utzi zutela. Egund hartan Praileaitz I haitzuloak ustekabeko eraldaketa jasan zuen. Kobazu-loa eratuta dagoen harkaitzaren zati handi bat askatu eta zoru gainera erori zen, su-tondotik metro gutxira. Hainbat tonako harkaitz puskak biltegitratutako elikagaiak zapaldu zituen eta lepokoetako bat ere bai. Zintzilikario luzeetako bat bi puska eginda gelditu zen.

Guretzat magikoa den espazio horretan lanean jarraitzen dugu. Milaka urte geroago, zehaztasunez, aitzo eta pintzel txikiz, leku horretako historia estali eta ezkutatu duten lurra eta harriak kentzen ari gara astiro-astiro, gure antzinako arbasoen mugimendu txikienak ere begiztatu nahian.





119. Praileaitz Ieko koba ahoaren beste aldean Deba bailarako harkaitzetan sortutako beste haitzulo batzuk ditugu zain.

IKONOGRAFIA

A G E fotostock: 29 / Jesús Alonso, zintzilikarioen 1:1 eskalako marrazki guztiak ondorengo orrialdeetan daude: 27, 28, 29, 31, 32, 41, 42, 43, 44, 45, 46, 47, 48, 49, 50, 51, 52, 53, 54, 58, 59, 63, 64, 65, 66, 67 eta 68 / C D Gallery: 9, 18, 23, 24, 26, 34, 52 eta 53 / Historiurreko Zentro Nazionalea, Kultura Ministerioa, Horma-artearen Departamentua. Périgueux, Frantzia: 49 / "De Mono a Hombre" erakusketa, "la Caixa" Fundazioa. Quagga Associats S.L.C-k egindako eskultura: 42 / Eusko Jaurlaritz, Kultura Saila, Euskal Kultur Ondarearen Zentroko Artxibo Grafikoa. J. Wesbuer: 43 / Gipuzkoako Foru Aldundia, Lurralde Informatzioko Zerbitzuaren kartografia erabiliz: 21 eta 51 / John Gould: 17 / Moravské Zemské Muzeum, Czech Republic, Zdenek Burian: 30 / Museo Nazionale, Altamirako Ikerketa Zentroa, Espainiako Kultura Ministerioa: 44 / Javier Murillo: 27 eta 31 / Xabi Otero: (1, 40, 61, 62 eta 63 orrialdeak), 1, 2, 4, 6, 7, 8, 10, 11, 12, 13, 14, 15, 16, 32, 33, 36, 41, 43, 50, 54, 55, 56, 58, 59, 60, 61, 63, 64, 66, 67, 68, 69, 70, 71, 72, 73, 74, 75, 77, 78, 79, 80, 83, 84, 85, 88, 90, 91, 92, 93, 94, 95, 96, 97, 98, 99, 100, 101, 102, 103, 104, 106, 108, 109, 110, 111, 113, 114, 115, 116, 117, 118 eta 119 argazkiak. Marrazkiak: 3, 5 eta 57 (Giorgio Studer eta Txomin Ugaldereen plano topografikotik, "Felix Ugarte Elkarte", 19, 20, 21, 35, 37 (J.M^a Merinoren marrazkietatik), 38, 39, 40 eta 42, 62, 82, 83 (André Leroi-Gourhanen marrazkietatik). Infografia: 19, 20, 21, 51, 76, 105 y 107 (Xabier Peñalver-Sonia San Joseren marrazkietatik), eta 24, 25, 26, 55, 57, 60 eta 61 orrialdeak / Museo Nazionalen Batzarra, Frantzia: Jean Schormans: 46, René-Gabriel Ojéda: 48, Loïc Hamon: 47, Jean-Gilles Berizzi: 45 / Sonia San Jose: 41 orrialdea, 85, 87 eta 89 argazkiak / Mainer Telletxea: 86 / Luis Teira: 112 / Zoopraha: 65 / Iñaki Zorrakin: 25, 28 argazkiak eta 30 orrialdea.

BIBLIOGRAFIA

- ARIAS, P.; ONTAÑON, R. 2004 "La materia del lenguaje prehistórico. El arte mueble paleolítico de Cantabria en su contexto". Cantabria.
- ARANZADI, T. de; BARANDIARAN, J. M. 1948 "Exploración de la cueva de Urtiaga (en Itziar-Guipúzcoa)". *Obras Completas XII*, 237-282. 1978. Bilbo.
- ARANZADI, T. de; BARANDIARAN, J. M. eta EGUREN, E. 1928 "Exploraciones prehistóricas en Guipúzcoa los años 1924-27. Cavernas de Ermitia (Sasiola), Arbil (Lastur) y Olatzazpi, dolmen de Basagain Murumendi) y caverna de Irurixoa (Vergara)". *Obras Completas X*, 163-261. 1976. Bilbo.
- BALBÍN, R.; ALCOLEA, J. J. 1999 "Vie quotidienne et vie religieuse. Les sanctuaires dans l'art paléolithique". *L'Anthropologie* 103, 23-49. Paris.
- BARANDIARAN, I. 1973 "Arte mueble del Paleolítico Cantábrico". *Monografías arqueológicas XIV*. Zaragoza.
- BARANDIARAN, I. 1994 "Arte mueble del Paleolítico Cantábrico: una visión de síntesis en 1994". *Complutum* 5, 45-79. Madril.
- BARANDIARAN, J. M. 1917 "Prehistoria Vasca y apuntes bibliográficos". *Obras Completas VII*, 73-101. 1975. Bilbo.
- BARANDIARAN, J. M.; ELÓSEGUI, J. 1955 "Exploración de la cueva de Urtiaga (en Itziar-Guipúzcoa)". *Obras Completas XII*, 285-294. 1978. Bilbo.
- BARANDIARAN, J. M. *et alii* 1955 "Exploración de la cueva de Urtiaga (XI^a y XII^a campañas)". *Obras Completas XII*, 297-312. 1978. Bilbo.
- BOSINSKI, G.; SCHILLER, P. 1998 "Représentations féminines dans la grotte du Planchard (Vallon Pont d'Arc, Ardèche) et les figures féminines du type Gönnersdorf dans l'art pariétal". *Bulletin de la Société Préhistorique de l'Ariège* LIII, 99-140. Tarascon-sur-Ariège.
- CORCHÓN, S. 1986 "El arte mueble paleolítico cantábrico: contexto y análisis interno". *Monografía* 16, Museo Nazionale, Altamirako Ikerketa Zentroa, Espainiako Kultura Ministerioa. Madril.
- CORCHÓN, S. 1990 "La Cueva de Las Caldas (Priorido, Oviedo). Investigaciones científicas efectuadas entre 1980 y 1986". *Excavaciones Arqueológicas en Asturias* 1983-86, 37-53. Oviedo.
- DELLUC, BR.; G. 1990 "Le décor des objets utilitaires du Paléolithique supérieur". *L'art des objets au Paléolithique* 3 (1987), 39-73. Foix-Le Mas d'Azil.
- D'ERRICO, FR.; UCELLI, P. 1999 "L'art mobilier épigravettien de la grotte de Settecannelle (Viterbo Italia). Contexte archéologique, analyse technique et stylistique". *L'Anthropologie* 103, 121-160. Paris.
- ESPARZA, X.; MUJICA, J.A. 1999 "Reflexiones en torno a la estratigrafía de Ermitia (Deva, Guipúzcoa)". *Congreso Nacional de Arqueología XXIV* (Cartagena, 1997), 61-69. Cartagena.
- GONZÁLEZ SAINZ, C. 1989 "El Magdaleniense Superior-Final de la región cantábrica". Tantin argitaletxea. Kantabriako Unibertsitatea. Santander.
- HAHN, J. 1990 "Fonction et signification des statuettes du Paléolithique Supérieur européen". *L'art des objets au Paléolithique* 3 (1987), 173-183. Foix-Le Mas d'Azil.
- LEROI-GOURHAN, A. 1971 "Préhistoire de l'art Occidental". Art Lucien Mazon argit. Paris.
- LEROI-GOURHAN, A. 1984 "Arte y grafismo en la Europa prehistórica". Istmo argit. Madril.
- LEROI-GOURHAN, A. 1984 "Símbolos, artes y creencias de la Prehistoria". Istmo argit. Madril.
- LUQUET, G.H. 1926 "L'art et la religion des hommes fossiles". Masson argit. Paris.
- PALES, L. 1972 "Les ci-devant venus stéatopyges aurignaciennes". Santander Symposium, *Actas del Symposium Internacional de Arte Prehistórico*, 217-261, Santander.
- PEÑALVER, X.; MUJICA, J. A. 2003 "Suelo de ocupación magdaleniense en la cueva de Praile Aitz I (Deba, Gipuzkoa): evidencias de arte mobiliario". *Veleia* 20, 157-181. Gasteiz.
- PEÑALVER, X.; MUJICA, J. A. 2005 "Praile Aitz I (Deba, Gipuzkoa): evidencias arqueológicas y organización espacial en un suelo magdaleniense". *IV Congreso de Arqueología Peninsular. Promontoria Monográfica* 02, 143-156. Faro.
- SÁENZ DE BURUAGA, A. 1989 "Colgantes y otras manifestaciones artísticas en los niveles del Paleolítico Superior Inicial de la Cueva de Gatzarria